

TOSHIBA

**SISTEMAS DIGITALES MULTIFUNCIONALES EN COLOR /
SISTEMAS DIGITALES MULTIFUNCIONALES**

Guía para solucionar problemas de Hardware

e-STUDIO5516AC/6516AC/7516AC

e-STUDIO5518A/6518A/7518A/8518A

©2018 TOSHIBA TEC CORPORATION Reservados todos los derechos

Según especifican las leyes de propiedad intelectual, no se podrá reproducir este manual de ninguna forma sin la debida autorización previa y por escrito de TTEC.

Prefacio


Gracias por adquirir el Sistema digital multifuncional TOSHIBA. En este manual se describe cómo solucionar los problemas que se pueden producir mientras utiliza el equipo. Mantenga este manual a su alcance y utilícelo para configurar un entorno que le ayude a sacar el máximo partido de las funciones de los dispositivos e-STUDIO.


Este equipo proporciona la función de escaneado/impresión como opción. Sin embargo, esta función de escaneado/impresión opcional ya está instalada en algunos modelos.

■ Cómo leer este manual

□ Símbolos usados en este manual

En este manual, se describe alguna información importante con los símbolos mostrados a continuación. Asegúrese de leer esta información antes de utilizar el equipo.

 **ADVERTENCIA** Indica una situación potencialmente peligrosa que, en caso de no evitarse, podría provocar lesiones graves o incluso la muerte al operador, así como graves daños o un incendio en el equipo u objetos situados en las proximidades.

 **PRECAUCIÓN** Indica una situación potencialmente peligrosa que, si no se evita, puede provocar lesiones leves o moderadas al operador, daños parciales al equipo o a los objetos situados en las proximidades, o pérdida de datos.

Nota

Indica información a la que debe prestar atención al utilizar el equipo.

Sugerencia

Describe información útil para la utilización del equipo.



Páginas en las que se describen aspectos relacionados con lo que está haciendo. Consulte estas páginas si es necesario.

□ Audiencia objetivo de este manual

Este manual está dirigido a los usuarios generales y a los administradores.

□ Nombres de modelos y series en este manual

En este manual, el nombre de modelo se sustituye con el nombre de serie como se indica a continuación.

Nombre de modelo	Nombre de serie en este manual
e-STUDIO5516AC/6516AC/7516AC	e-STUDIO7516AC Series
e-STUDIO5518A/6518A/7518A/8518A	e-STUDIO8518A Series

□ Opciones

Para obtener información sobre las opciones disponibles, consulte la **Guía de Inicio Rápido** de este equipo.

□ Pantallas usadas en este manual

- Los detalles de las pantallas pueden ser diferentes según el modelo y cómo se utilice el equipo, como el estado de las opciones instaladas, la versión del sistema operativo y las aplicaciones.
- En las pantallas de ejemplo de este manual se utiliza papel en formato A/B. Si usa papel en formato LT, la pantalla o el orden de los botones de las ilustraciones puede ser distinto del de su equipo.

□ Abreviaturas y abreviaciones usadas en este manual

En este manual, se utiliza el término "alimentador de documentos de escaneado doble" (DSDF).

□ Marcas comerciales

Para obtener información sobre las marcas comerciales, consulte el manual **Información de Seguridad**.

ÍNDICE

Prefacio	3
Cómo leer este manual	3

Capítulo 1 SOLUCIÓN DE PROBLEMAS DE HARDWARE

Cuando aparece esta pantalla	8
Mensajes mostrados en el panel táctil	12
Solución de un atasco de papel	18
Ubicación de un atasco de papel	18
Solución de un atasco de papel	19
DSDF (inferior)	21
DSDF (superior)	22
Alimentador de gran capacidad externo (opcional)	24
Área de alimentación de la bandeja	25
Bandejas	27
Alimentador de gran capacidad.....	27
Bandeja de alimentación manual.....	28
Lado derecho del equipo.....	28
Unidad dúplex.....	31
Unidad de acabado y unidad taladradora (ambas opcionales).....	33
Unidad de encuadernado (opcional).....	36
Unidad de salida	41
Unidad puente	44
Solución de atascos de papel causados por la colocación de un tamaño de papel incorrecto.....	46
Solución de un atasco de grapas	51
Unidad de acabado.....	51
Unidad de encuadernado.....	53
Sustitución de un cartucho de tóner	55
Modelos en color.....	55
Modelos monocromáticos.....	57
Sustitución de un cartucho de tóner "casi vacío"	59
Sustitución del recipiente para desperdicios de tóner	62
Colocación de grapas	65
Unidad de acabado.....	65
Unidad de encuadernado.....	66
Limpieza del depósito de la taladradora	69

Capítulo 2 SI ALGO NO VA BIEN EN EL EQUIPO

Si cree que algo no va bien en el equipo	72
Operaciones generales	72
Originales y papel	73
Mantenimiento periódico	75

ÍNDICE ALFABÉTICO	77
--------------------------------	-----------

1

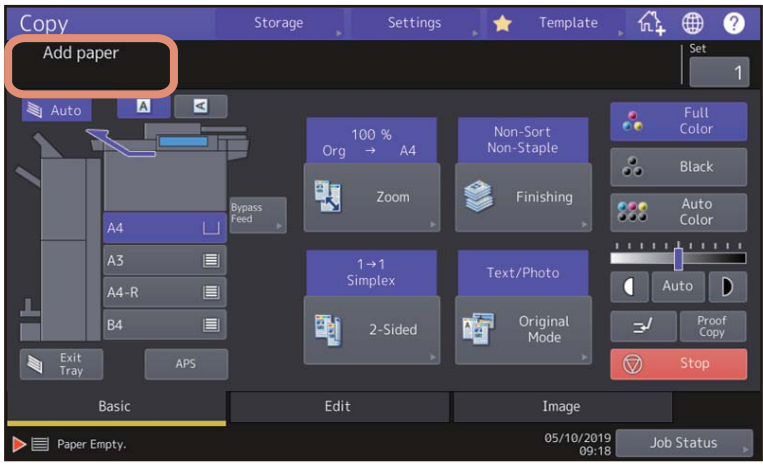
SOLUCIÓN DE PROBLEMAS DE HARDWARE

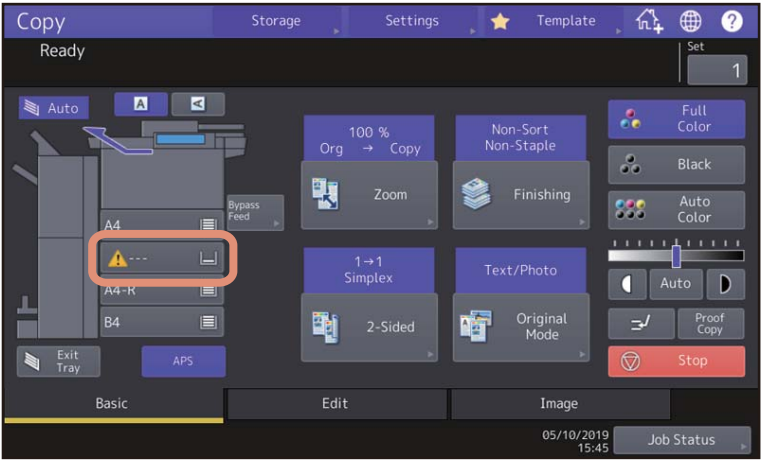
En este capítulo se describe cómo solucionar problemas de papel, tóner y otros procesos de acabado. También se explica cómo colocar papel, tóner y grapas.

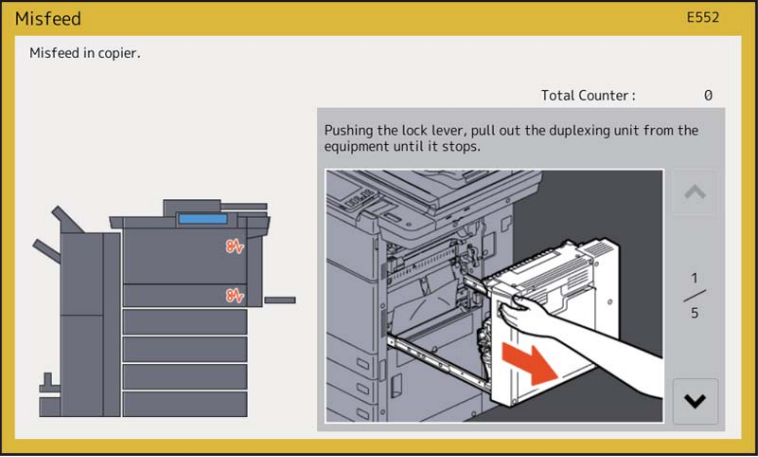
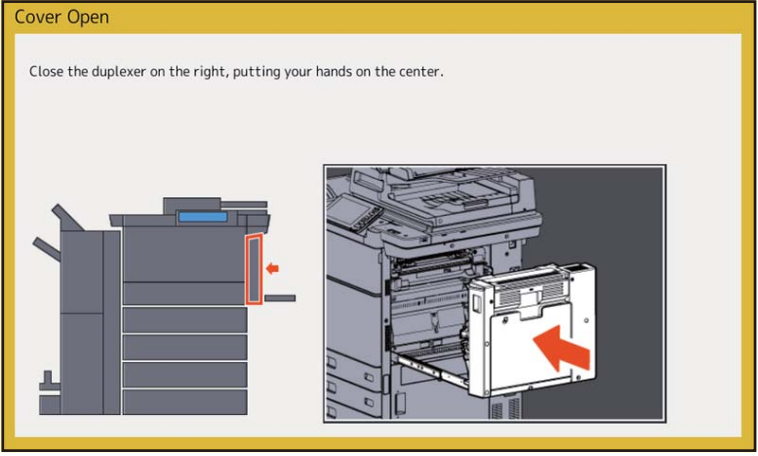
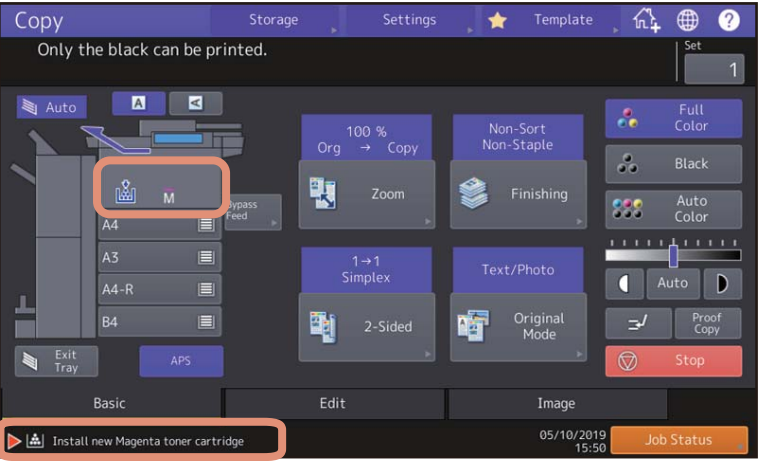
Cuando aparece esta pantalla	8
Mensajes mostrados en el panel táctil.....	12
Solución de un atasco de papel.....	18
Ubicación de un atasco de papel.....	18
Solución de un atasco de papel	19
DSDf (inferior).....	21
DSDf (superior)	22
Alimentador de gran capacidad externo (opcional)	24
Área de alimentación de la bandeja	25
Bandejas.....	27
Alimentador de gran capacidad.....	27
Bandeja de alimentación manual.....	28
Lado derecho del equipo.....	28
Unidad dúplex.....	31
Unidad de acabado y unidad taladradora (ambas opcionales).....	33
Unidad de encuadernado (opcional).....	36
Unidad de salida	41
Unidad puente	44
Solución de atascos de papel causados por la colocación de un tamaño de papel incorrecto.....	46
Solución de un atasco de grapas	51
Unidad de acabado.....	51
Unidad de encuadernado.....	53
Sustitución de un cartucho de tóner	55
Modelos en color.....	55
Modelos monocromáticos.....	57
Sustitución de un cartucho de tóner "casi vacío"	59
Sustitución del recipiente para desperdicios de tóner	62
Colocación de grapas.....	65
Unidad de acabado.....	65
Unidad de encuadernado.....	66
Limpieza del depósito de la taladradora.....	69

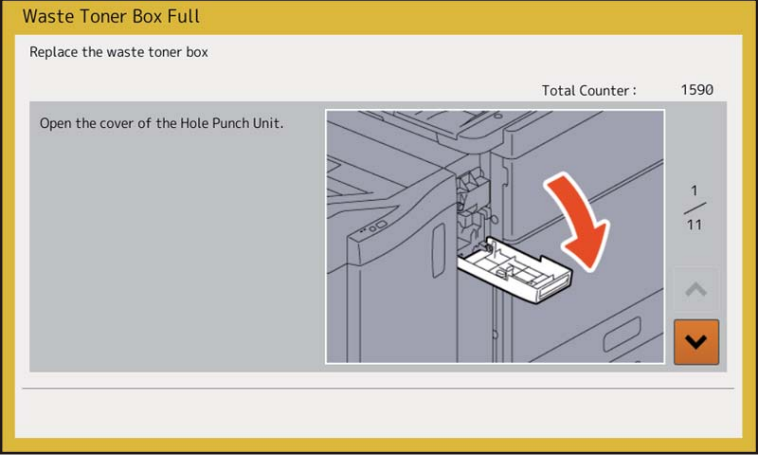
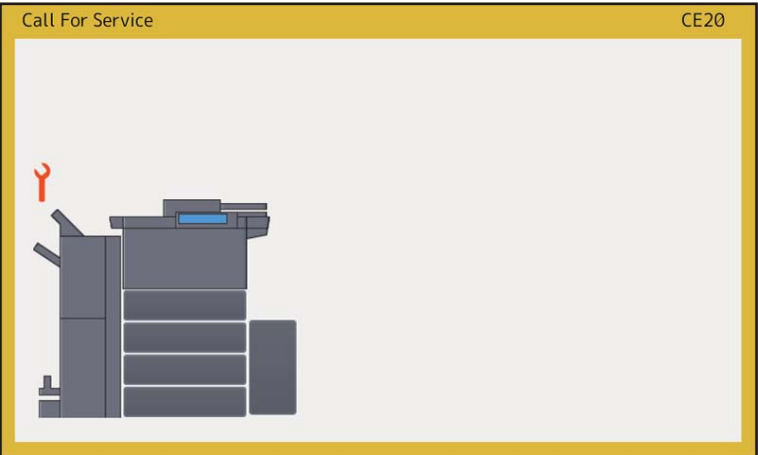
Cuando aparece esta pantalla

En el panel táctil se muestran diferentes pantallas en función del estado del equipo. En esta sección se describe cómo solucionar problemas con algunos ejemplos de pantallas.

Pantalla	Descripción / Remedio
	<p>Aparece un mensaje en la parte superior de la pantalla que informa a los usuarios de un problema, etc. Para ver algunos de los ejemplos principales, consulte las siguientes páginas. P.12 "Mensajes mostrados en el panel táctil"</p>

Pantalla	Descripción / Remedio
	<p>Si el tamaño de papel es incorrecto o aparece la indicación "⚠---" significa que la detección de tamaño de papel no se ha realizado correctamente. En tal caso, compruebe lo siguiente:</p> <ul style="list-style-type: none"> • Compruebe si hay colocado papel de un tamaño no admitido en la bandeja. Para obtener información sobre los tamaños de papel admitidos, consulte la Guía de Especificaciones. • Compruebe si hay colocado papel de un tamaño no estándar en la bandeja. Pulse [Personal. (Custom)] para configurar el tamaño de papel manualmente. • Compruebe si se ha dejado demasiado espacio entre el papel y las guías laterales y posterior de la bandeja. Vuelva a colocar el papel, la guía lateral y la guía posterior en las posiciones correctas. • Compruebe si se ha seleccionado [Auto (pulg.) (Auto(inch))], pero se ha colocado papel de formato A/ B. Compruebe si se ha seleccionado [Auto (mm)], pero se ha colocado papel de formato LT. Pulse el botón correspondiente al formato del papel colocado en la bandeja y después vuelva a colocar el papel. Si se muestra un tamaño de papel diferente incluso si se ha colocado un papel de tamaño estándar, configure el tamaño de papel manualmente. Este cambio de configuración debe realizarlo el administrador. Para obtener información, consulte la Guía de Gestión del dispositivo MFP.

Pantalla	Descripción / Remedio
	<p>El original o el papel de copia está atascado. Quitarlo siguiendo las indicaciones del panel táctil. 📖 P.18 "Solución de un atasco de papel"</p>
	<p>Una cubierta está abierta. Compruebe cuál es la cubierta en el panel táctil y después ciérrela.</p>
	<p>Se ha agotado el tóner. Vuelva a colocar el nuevo cartucho de tóner. 📖 P.55 "Sustitución de un cartucho de tóner"</p>

Pantalla	Descripción / Remedio
	<p>El recipiente para desperdicios de tóner está lleno. Sustitúyalo siguiendo las indicaciones del panel táctil.</p> <p>📖 P.62 "Sustitución del recipiente para desperdicios de tóner"</p>
	<p>Un técnico de servicio debe ajustar el equipo.</p> <p>Póngase en contacto con el representante de servicio y proporciónale el código de error que aparece en el lado derecho del panel táctil.</p> <p>⚠️ ADVERTENCIA</p> <p>No intente reparar, desmontar o modificar nunca el equipo usted mismo.</p> <p>Podría provocar un incendio o recibir una descarga eléctrica. Póngase siempre en contacto con el representante de servicio para realizar el mantenimiento o reparar los componentes internos del equipo.</p>

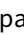
Mensajes mostrados en el panel táctil

Aparece un mensaje en la parte superior de la pantalla que informa a los usuarios de un problema, etc. En la tabla de abajo se incluyen ejemplos de los principales problemas y cómo solucionarlos.

Mensaje	Descripción del problema	Medida de corrección
Cierre la cubierta ***. (Close the cover ***)	La cubierta que se indica con *** está abierta.	Compruebe la cubierta en el panel táctil y ciérrela.
Atasco en *** (Misfeed in ***)	Se ha producido un atasco de papel en el equipo.	Quite el papel atascado siguiendo las indicaciones del panel táctil. 📖 P.18 "Solución de un atasco de papel"
Instalar nuevo cartucho de tóner *** (Install new *** toner cartridge)	No queda tóner. (En el caso de los modelos en color, "****" indica el color correspondiente.) (Cuando se agotan dos o más tóneres los colores aparecen abreviados: Y: amarillo, M: magenta, C: cian; y K: negro)	Observe la indicación de color en el panel táctil y sustituya el cartucho de tóner. (Cuando aparece este mensaje, todavía se pueden hacer alrededor de 2.000 copias. La cantidad varía según las condiciones de copia). 📖 P.55 "Sustitución de un cartucho de tóner"
Tóner *** no reconocido. Comprobar cartucho de tóner (*** Toner Not Recognized Check the toner cartridge)	El cartucho de tóner que se indica con *** no está instalado o está instalado incorrectamente.	Instale correctamente el cartucho de tóner. 📖 P.55 "Sustitución de un cartucho de tóner"
	El terminal del cartucho de tóner está manchado.	Limpie el terminal con un paño suave.
	No se está utilizando un cartucho de tóner recomendado.	Use los cartuchos de tóner recomendados. 📖 P.55 "Sustitución de un cartucho de tóner"
Compruebe el tamaño de papel de la bandeja N en el panel de control. Compruebe la dirección o el tamaño del papel. (Check paper size setting on control panel for drawer N. Check the direction or size of the paper.)	Se ha producido un atasco de papel porque no coinciden el tamaño de papel colocado en la bandeja N y el tamaño registrado para dicha bandeja en el equipo.	Quitar simplemente el papel atascado no impedirá que se produzca otro atasco. Asegúrese de registrar correctamente el tamaño de papel en el equipo. 📖 P.46 "Solución de atascos de papel causados por la colocación de un tamaño de papel incorrecto"
Se puede añadir papel en la bandeja izquierda	No queda papel en la bandeja izquierda del alimentador de gran capacidad tándem.	Puede añadir papel mientras está en funcionamiento la opción copiar. Abra la bandeja del alimentador de gran capacidad tándem y añada papel en la bandeja izquierda. Para obtener información, consulte el capítulo 1 de la Guía de Copiado .
Debe sustituirse conten. TRU (llamar servicio técnico).	Un técnico de servicio debe sustituir la caja TRU.	Póngase en contacto con un representante de servicio.
Espere (Realizando autochequeo) (Wait (performing self-check))	Se están realizando tareas de mantenimiento en el equipo para mantener la calidad de imagen.	Espere a que finalice el ajuste y desaparezca el mensaje.
Ajustando. Espere a que se reanude impresión. (Adjusting. Wait until printing resumed.)	El equipo se somete a un ajuste que es necesario para mantener la temperatura y la calidad de imagen.	Este mensaje puede seguir mostrándose durante aprox. 3 minutos. Espere a que finalice el ajuste y se reanude la impresión.
Comprobar el original y volver a colocarlo (Check the original and set it again.)	El original está atascado en el alimentador automático de documentos (ADF).	Quite el original atascado según las instrucciones del panel táctil. 📖 P.22 "DSDF (superior)"
	La dirección o el tamaño del original colocado en el alimentador automático de documentos (ADF) no es correcto.	Compruebe la dirección y el tamaño del papel y vuelva a colocarlo en el alimentador automático de documentos (ADF). A continuación, vuelva a intentar repetir la operación.
Cambie la dirección del original (Change direction of original)	La orientación del original colocado en el cristal de originales no es correcta.	Cambie la orientación del original 90 grados y colóquelo en el cristal de originales.

Mensaje	Descripción del problema	Medida de corrección
Tiempo para mantenimiento del revelador (*). (Los colores se muestran abreviados: Y: amarillo, M: magenta, C: cian y K: negro)	Queda poco revelador. “**” indica el color de la unidad de revelado.	Póngase en contacto con un representante de servicio.
Imp. impr. en este tamaño papel Seleccione la otra bandeja (Cannot print this paper size. Select the other drawer.)	Se intentó imprimir sin éxito. El papel no pudo salir a la bandeja seleccionada de salida de papel porque no coincide el tamaño de papel y el tamaño en la bandeja.	Elimine el trabajo de impresión con errores, seleccione la bandeja apropiada para el papel y repita la impresión. Para obtener información sobre las restricciones de tipo de papel y bandejas de salida, consulte la Guía de Inicio Rápido .
Imposible Impr. en este tipo de papel Defina otro tipo de papel (Cannot print this paper type Set the other paper type)	Se intentó imprimir sin éxito. El papel no pudo salir a la bandeja seleccionada porque no coinciden los valores de tipo de papel y de la bandeja. (Se intentó que papel especial o papel grueso 4 saliese a la bandeja de salida inferior de MJ-1111/MJ-1112.)	Elimine el trabajo de impresión con errores, seleccione la bandeja apropiada para el papel y repita la impresión.
Detiene este modo Conteo acabado, imposible almacenar más (Change from this mode Count over, cannot store anymore.)	El número de originales que se van a escanear ha superado el límite especificado con el código de departamento o de usuario durante el escaneado.	Pregunte al administrador por los detalles de configuración del límite de número de copias.
Lista (tónor *** no reconocido) Comprobar cartucho de tónor (Ready(***) Toner Not Recognized) Check the toner cartridge)	El cartucho de tónor que se indica con *** no está instalado o está instalado incorrectamente.	Instale correctamente el cartucho de tónor.  P.55 "Sustitución de un cartucho de tónor"
	El terminal del cartucho de tónor está manchado.	Limpie el terminal con un paño suave.
	No se está utilizando un cartucho de tónor recomendado.	Use los cartuchos de tónor recomendados.  P.55 "Sustitución de un cartucho de tónor"
Lista (bandeja de acabado llena) (Ready (Saddle Stitch Tray Full))	La bandeja de la unidad de acabado está llena de papel.	Quite el papel de la bandeja de la unidad de acabado.
Lista (comprobar grapadora de acabado) (Ready (Check Saddle Stitch Stapler))	Se ha producido un atasco de grapas en la grapadora de la unidad de encuadernado o la hoja grapada no se ha alimentado de forma suficiente.	Retire la hoja de grapas superior.  P.53 "Unidad de encuadernado"
Lista (comprobar grapadora de acabado) (Ready (check saddle stitch stapler))	Las grapas de la grapadora de la unidad de encuadernado se han casi agotado o se han agotado.	Sustituya la caja de grapas de la unidad de encuadernado si no se grapa un documento que tiene seleccionada la función de grapado.  P.66 "Unidad de encuadernado"
Lista (comprobar grapadora) (Ready (Check Stapler))	Se ha producido un atasco de grapas en la grapadora de la unidad de acabado o la hoja grapada no se ha alimentado de forma suficiente.	Retire la hoja de grapas superior.  P.51 "Solución de un atasco de grapas"
Lista (comprobar grapadora) (Ready (Check Stapler))	Las grapas de la grapadora de la unidad de acabado se han casi agotado o se han agotado.	Sustituya la caja de grapas de la unidad de acabado si no se grapa un documento que tiene seleccionada la función de grapado.  P.65 "Colocación de grapas"

Mensaje	Descripción del problema	Medida de corrección
Lista (recipiente de taladrado lleno) (Ready (hole punch dust bin is full))	El depósito de la taladradora está lleno de trozos de papel taladrado.	Quite los trozos de papel taladrado. 📖 P.69 "Limpieza del depósito de la taladradora"
Lista (dispositivo de acabado lleno) (Ready (Finisher Full))	La bandeja de salida de la unidad de acabado está llena de papel.	Quite el papel de la bandeja de salida de la unidad de acabado.
Lista (bandeja interna llena) (Ready (inner tray full))	La bandeja de salida del equipo está llena de papel.	Quite el papel de la bandeja de salida del equipo.
No puede copiar Comprobar contador de departamento (Cannot copy Check department counter)	El número de originales que se van a escanear ha superado el límite especificado con el código de departamento durante el escaneado.	Pregunte al administrador por los detalles de configuración del límite de número de copias.
Agregar papel (Add paper)	No queda papel en una bandeja o en la bandeja de alimentación manual.	Coloque papel en la bandeja o en la bandeja de alimentación manual. En el panel táctil se indica la bandeja (o bandeja de alimentación manual) que se ha quedado sin papel. Para colocar el papel, consulte la Guía de Copiado .
Llamar servicio técnico (Call For Service)	Un técnico de servicio debe ajustar el equipo.	Póngase en contacto con el representante de servicio y proporcíonele el código de error que aparece en el lado derecho del panel táctil. ⚠️ ADVERTENCIA No intente reparar, desmontar o modificar nunca el equipo usted mismo. Podría provocar un incendio o recibir una descarga eléctrica. Póngase siempre en contacto con el representante de servicio para realizar el mantenimiento o reparar los componentes internos del equipo.
Comprobar la grapadora de la unidad de grapado (Examine stapler in the saddle stitch unit.)	Se ha producido un atasco de grapas en la grapadora de la unidad de encuadernado.	Quite las grapas atascadas. 📖 P.53 "Unidad de encuadernado"
Poner cartucho de grapas en la unidad de grapado (Check staple cartridge in the saddle stitch unit)	Las grapas de la grapadora de la unidad de encuadernado se han casi agotado o se han agotado.	Sustituya la caja de grapas de la unidad de encuadernado si no se grapa un documento que tiene seleccionada la función de grapado. 📖 P.66 "Unidad de encuadernado"
Poner cartucho de grapas. (Check staple cartridge)	Las grapas de la grapadora de la unidad de acabado se han casi agotado o se han agotado.	Sustituya la caja de grapas de la unidad de acabado si no se grapa un documento que tiene seleccionada la función de grapado. 📖 P.65 "Colocación de grapas"
Compruebe grapadora (Examine stapler.)	Se ha producido un atasco de grapas en la grapadora de la unidad de acabado.	Quite las grapas atascadas. 📖 P.51 "Solución de un atasco de grapas"
Ahorro de energía - Pulsar AHORRO DE ENERGÍA. (Saving Energy - Press ENERGY SAVER Button.)	El equipo ha entrado en el modo de ahorro de energía después de no usarse durante un determinado tiempo.	Pulse el botón [AHORRO ENERGÍA (ENERGY SAVER)] para borrar el modo de ahorro de energía.

Mensaje	Descripción del problema	Medida de corrección
Cambiar a band. con tamaño papel correcto (Change drawer to correct paper size)	No se ha colocado papel adecuado para el original.	Coloque papel del tamaño adecuado para el original en la bandeja.
	El tamaño del original no se detecta correctamente porque el original se envía torcido desde el alimentador automático de documentos (ADF).	Vuelva a colocar el original alineando las guías laterales del alimentador automático de documentos (ADF) al ancho del original para que éste colocado recto.
Tiempo para mantenimiento periódico (Time for periodic maintenance)	Un técnico de servicio debe llevar a cabo tareas de inspección y mantenimiento en el equipo.	Póngase en contacto con un representante de servicio técnico para que se lleven a cabo las tareas de mantenimiento correspondientes.
Fallo de alimentación (Power failure)	Un trabajo se interrumpió debido a un fallo de alimentación u otro motivo.	Es posible que no se haya completado el trabajo de impresión o fax. Pulse [Est. trab. (Job Status)] para comprobar si hay trabajos sin finalizar. Para borrar los mensajes, pulse el botón [BORRAR FUNCIÓN (FUNCTION CLEAR)] dos veces.
Borrando datos (Erasing data)	El habilitador de sobrescritura de datos está borrando los datos.	Este mensaje se muestra si está instalado el habilitador de sobrescritura de datos. Puede utilizar el equipo mientras se muestra el mensaje.
Compruebe el tamaño de papel de la al. man. en el panel de control. Compruebe la dirección o el tamaño del papel. (Check paper size setting on control panel for Bypass. Check the direction or size of the paper.)	Se ha producido un atasco de papel porque no coinciden el tamaño de papel colocado en la bandeja de alimentación manual y el tamaño registrado para dicha bandeja en el equipo.	Registre el tamaño de papel correctamente. Quitar simplemente el papel atascado no impedirá que se produzca otro atasco.  P.46 "Solución de atascos de papel causados por la colocación de un tamaño de papel incorrecto"
Vuelva a poner el papel en la bandeja manual. (Set the paper on the bypass tray again.)	Se ha atascado el papel colocado en la bandeja de alimentación manual.	Quite el papel atascado y vuelva a colocar el papel.
Comprobar dirección o tamaño de papel en band. alimentación manual y pulsar START (Check the direction or size of the paper on the bypass tray and press START)	La dirección o el tamaño del papel colocado en la bandeja de alimentación manual no es correcto.	Compruebe la dirección y el tamaño del papel y vuelva a colocarlo en la bandeja de alimentación manual.
	Las guías laterales de la bandeja de alimentación manual no están ajustadas a la longitud del papel.	Alinee las guías laterales de la bandeja de alimentación manual a la longitud del papel.
Reinicie la máquina (Reboot the machine)	Se ha producido un problema del sistema.	Pulse el botón de [ENCENDIDO (POWER)] y después [Reiniciar (Restart)] en el panel táctil.

Mensaje	Descripción del problema	Medida de corrección
Tóner casi vacío (***) (Toner near Empty (***))	Se está agotando el tóner. "****" hace referencia al color. (Cuando se agotan dos o más tóneres los colores aparecen abreviados: Y: amarillo, M: magenta, C: cian; y K: negro)	<p>Cuando aparece este mensaje todavía queda algo de tóner en el cartucho de tóner. Todavía no es necesario sustituir el cartucho. Compruebe el color del tóner en el panel táctil y prepare el cartucho de tóner. (Cuando aparece este mensaje, todavía se pueden hacer alrededor de 2.000 copias. En función de las condiciones de copia, es posible que no aparezca este mensaje cuando el cartucho de tóner está casi vacío).</p> <p>Nota</p> <ul style="list-style-type: none"> Sustituya el cartucho de tóner cuando el tóner se haya agotado completamente. En ese momento, aparecerá el mensaje [Instalar nuevo cartucho de tóner *** (Install new *** toner cartridge)]. Si desea sustituir el cartucho de tóner cuando todavía queda algo de tóner, siga el procedimiento de abajo:  P.59 "Sustitución de un cartucho de tóner "casi vacío"" Es posible imprimir en blanco y negro cuando se han agotado los demás colores. Cuando se agota el tóner de color negro, no se puede imprimir ni en color ni en blanco y negro.
Confirmar que el recipiente para desperdicios del tóner está instalado y cerrar la cubierta del recipiente para desperdicios del tóner	El recipiente para desperdicios del tóner no está instalado de forma segura o la cubierta del recipiente para desperdicios del tóner está abierta.	Confirmar que el recipiente para desperdicios del tóner está instalado de forma segura y cerrar la cubierta del recipiente para desperdicios del tóner.
Eliminar el tóner usado (Dispose of used toner)	El recipiente para desperdicios de tóner está lleno.	Sustituya el recipiente para desperdicios de tóner siguiendo las indicaciones del panel táctil.  P.62 "Sustitución del recipiente para desperdicios de tóner"
Extraer suciedad de taladradora (Please empty hole punch waste)	El depósito de la unidad taladradora está lleno.	Quite los trozos de papel taladrado.  P.69 "Limpieza del depósito de la taladradora"
Línea de fax 1 (o línea de fax 2) fuera de servicio. (Fax line1 (or line2) is out of order.)	La primera (o segunda) línea de la unidad de fax no funciona.	Póngase en contacto con un representante de servicio.
Línea de fax 1 (o 2) no instalada. (Fax line1 (or line2) is not installed.)	La primera (o segunda) línea de la unidad de fax no está instalada.	Póngase en contacto con un representante de servicio.
Original protegido contra la copia (This original is copy protected)	Se ha intentado copiar un original prohibido.	Este original no se puede copiar.
Cuota de departamento excedida. Contacte con el administrador. (Department Quota exceeded. Contact the Administrator.)	La cuota de copia, impresión o escaneado de un departamento ha llegado a "0".	Para obtener información sobre la configuración de la cuota, pregunte al administrador.
No hay espacio para guardar originales ¿Va a imprimir originales almacenados? (Not enough Work Space to store originals Will you print out stored originals?)	Se agotó la memoria interna disponible durante el escaneado.	Para imprimir los datos de los originales almacenados (escaneados) hasta la aparición del mensaje, pulse [Sí (Yes)] en el panel táctil. Para eliminar los datos almacenados, pulse [No].
Cuota de usuario excedida. Contacte con el administrador. (User quota exceeded. Contact the Administrator.)	La cuota de copia, impresión o escaneado de un usuario ha llegado a "0".	Para obtener información sobre la configuración de la cuota, pregunte al administrador.

Mensaje	Descripción del problema	Medida de corrección
Cuota usuario/departamento excedida. Contacte con el administrador. (User and Department Quota exceeded. Contact the Administrator.)	La cuota de copia, impresión o escaneado de usuario y departamento ha llegado a "0".	Para obtener información sobre la configuración de la cuota, pregunte al administrador.
Compruebe debajo de la bandeja de la unidad de acabado y reinicie la máquina. (Check under the Finisher tray and reboot the machine.)	Hay una obstrucción debajo de la bandeja de la unidad de acabado.	Quite la obstrucción debajo de la bandeja de la unidad de acabado y reinicie el equipo.
El número de originales excede los límites. Se eliminarán los datos escaneados. (The scanned data will be deleted.)	El número de originales que se van a escanear ha superado el límite de 1.000 hojas durante el escaneado. (Se utilizará la función de clasificación de revistas o número de página).	Reduzca el número de originales que se van a escanear y vuelva a intentarlo.
El número de originales excede los límites. ¿Desea copiar los originales almacenados? (The number of originals exceeds the limits. Will you copy stored originals?)	El número de originales que se van a escanear ha superado el límite de 1.000 hojas durante el escaneado.	Para imprimir los datos de los originales almacenados (escaneados) hasta la aparición del mensaje, pulse [Sí (Yes)] en el panel táctil. Para eliminar los datos almacenados, pulse [No].
No se puede imprimir debido a escasez de recursos (Cannot print due to resource shortage)	Quedan demasiados trabajos.	Elimine los trabajos en curso innecesarios o durante su interrupción. A continuación, vuelva a intentar repetir la operación.
Autodiagnóstico de HDD en curso (HDD self test is processing)	Se está comprobando el estado del dispositivo de almacenamiento interno.	La respuesta del panel de control y de la ejecución de los trabajos puede ser más lenta mientras se muestra este mensaje.
Intercambio de HDD necesario. Contacte con servicio técnico. (Exchange of the HDD is required. Please contact service.)	El dispositivo de almacenamiento interno está averiado y se debe sustituir.	Póngase en contacto con un representante de servicio.
Haga una copia de seguridad de los datos del HDD (Please make a backup of HDD data)	Aunque el dispositivo de almacenamiento interno funciona correctamente, se recomienda hacer una copia de seguridad periódica de los datos de dicho dispositivo por seguridad.	Para hacer la copia de seguridad, seleccione [Copia de seguridad/restauración de datos (Data Backup/Restore)] en el menú Admin. (Admin) del menú Funciones de usuario (User Functions). Para obtener información, consulte la Guía de Gestión del dispositivo MFP .
Cable LAN no conectado (LAN cable is not detected)	No se detecta la conexión del cable LAN.	Compruebe lo siguiente: <ul style="list-style-type: none"> • Compruebe que el cable LAN está conectado al equipo. • Compruebe que el conector del cable LAN no está dañado. • Compruebe que el cable LAN está en circuito abierto. • Compruebe que el cable LAN está conectado al concentrador. Compruebe que el conector no está dañado. • Compruebe que está encendido el concentrador al que está conectado el cable LAN. • Compruebe que la configuración de velocidad de comunicación y de método de Ethernet del equipo y del concentrador se corresponden.

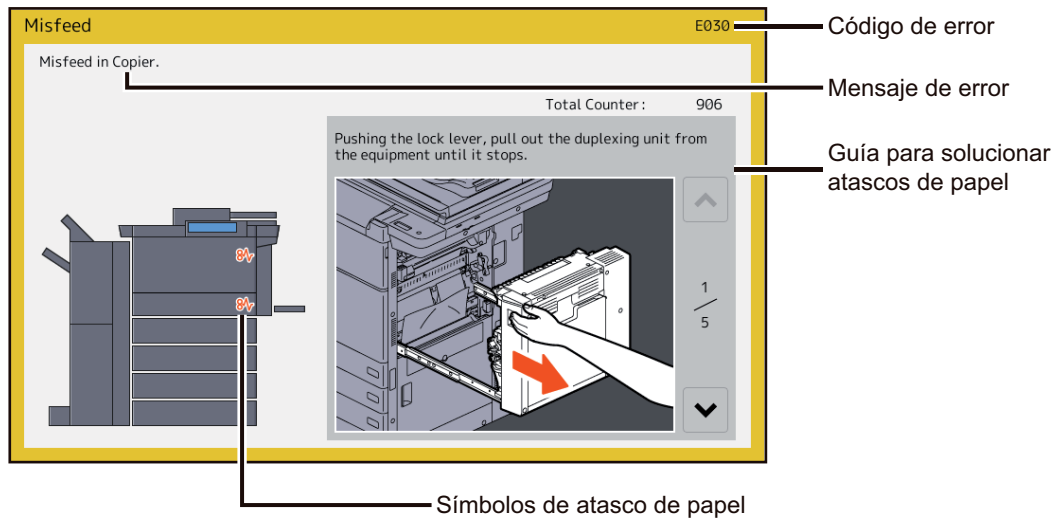
Códigos de error

En el panel táctil pueden aparecer códigos de error para indicar el estado del equipo. Para obtener información, consulte la **Guía para solucionar problemas de Software**.

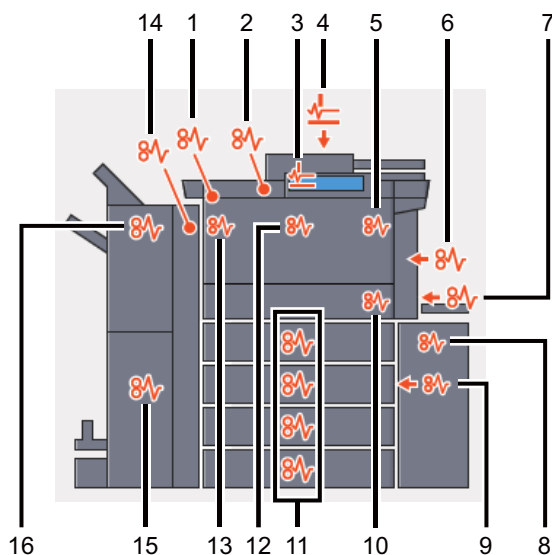
Solución de un atasco de papel

■ Ubicación de un atasco de papel

El equipo detiene el proceso de copia cuando se atasca un original o el papel de copia. Los atascos de papel se notifican en el panel táctil como se describe a continuación:



Los símbolos de atasco de papel le ayudan a ubicar el atasco de papel.



1. Cubierta inferior de la bandeja de salida (📖 P.43)
2. Bandeja de salida (📖 P.41)
3. DSDf (inferior) (📖 P.41)
4. 📖 P.33DSDf (superior)
5. Unidad del fusor (📖 P.28)
6. Unidad dúplex (📖 P.28)
7. Bandeja de alimentación manual (📖 P.28)
8. Alimentador de gran capacidad externo (opcional) (📖 P.24)
9. Área de alimentación de la bandeja (📖 P.25)
10. Unidad de transporte (📖 P.25)
11. Bandejas (📖 P.27) o bandeja del alimentador de gran capacidad tándem (📖 P.27)
12. Unidad puente (📖 P.44)
13. Bandeja de salida lateral (📖 P.42)

14. Unidad taladradora (opcional) (📖 P.33)
15. Unidad de encuadernado (opcional) (📖 P.36)
16. Unidad de acabado (opcional) (📖 P.33)



La imagen del dispositivo de hardware que aparece en el panel táctil varía según las opciones instaladas.

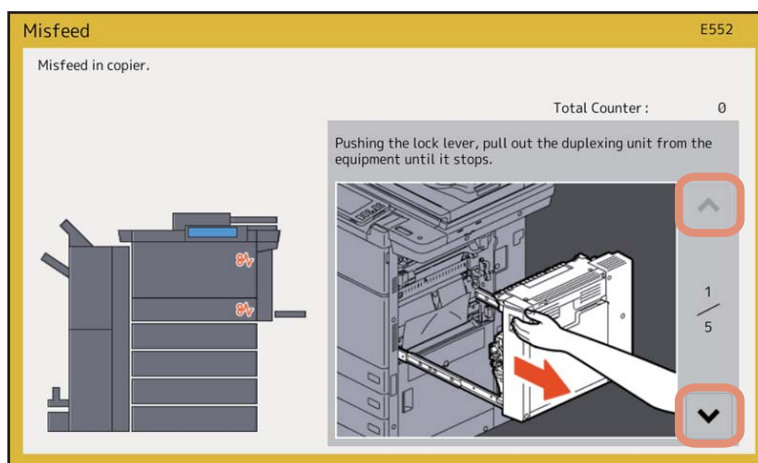
■ Solución de un atasco de papel

Nota

Quite el papel atascado de la unidad puente después de haber solucionado los otros atascos. Si tira hacia fuera de la unidad puente del equipo puede romper el papel dentro del equipo.

1 Quite el papel atascado.

Quite el papel atascado siguiendo las indicaciones del panel táctil. Pulse  o  para desplazarse por las páginas.



2 Una vez solucionado el atasco, cierre las cubiertas abiertas.

El equipo comenzará a calentarse. Siga las indicaciones del panel táctil.

📌 Consejos para quitar el papel atascado

Tenga en cuenta lo siguiente al quitar papel atascado.

Quite el papel atascado de la unidad puente después de haber solucionado los otros atascos.

Quite el papel atascado de la unidad puente después de haber solucionado los otros atascos. Si tira hacia fuera de la unidad puente del equipo con papel atascado dentro, es posible que queden trozos de papel atascados dentro.

Quite con cuidado el papel atascado para que no se rompa.

Para evitar que el papel atascado se rompa, quítelo despacio con las manos. Ejercer fuerza puede romper el papel y hacer más complicado sacarlo. Compruebe también que no quedan trozos de papel dentro del equipo.

Si la indicación de atasco de papel no desaparece tras quitar el papel atascado:

Según el momento en el que se haya producido el atasco, es posible que ya no quede papel atascado aunque se vea la indicación de atasco de papel. Si la indicación no desaparece después de haber quitado el papel atascado, siga los pasos que se indican en el panel táctil.

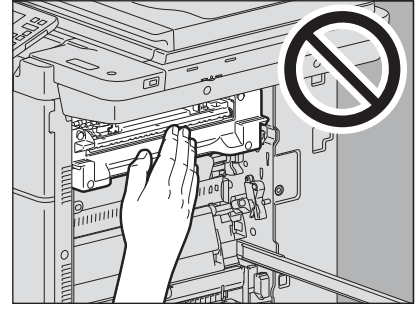
No toque los conectores y el cableado dentro del equipo.

Se podría producir una avería.

No toque la unidad del fusor ni la parte metálica que la rodea.

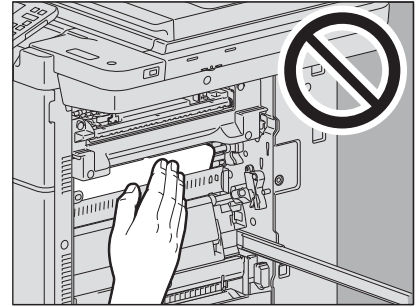
⚠ PRECAUCIÓN

No toque la unidad del fusor ni la parte metálica que la rodea al quitar papel atascado del lado derecho del equipo. Podría quemarse o lesionarse las manos con el equipo por la descarga.



No toque la correa de transferencia.

Al quitar papel atascado del lado derecho del equipo, asegúrese de no tocar la correa de transferencia. Se podrían manchar las imágenes de las copias.



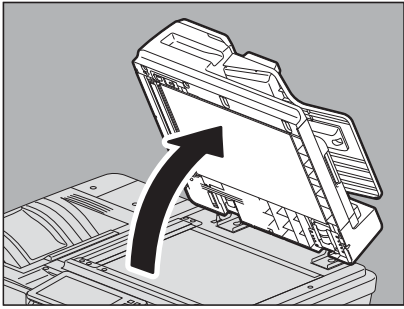
☐ Si se producen atascos de papel con frecuencia

A continuación se indican las causas habituales de los atascos de papel. Si el problema persiste, compruebe las siguientes situaciones:

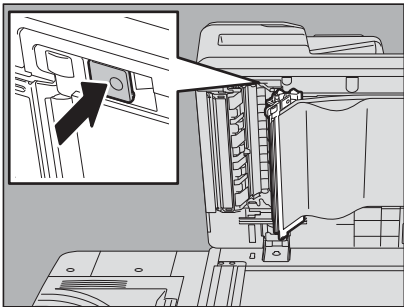
- Hay colocado un original no adecuado en el alimentador automático de documentos (ADF).
- Se utiliza papel que no está disponible para el equipo.
- No coincide el tamaño del papel colocado en la bandeja o en la bandeja de alimentación manual y el tamaño registrado en el equipo.
- No se ha quitado todo el papel atascado.
- Se ha dejado demasiado espacio entre el papel y la guía lateral o posterior de la bandeja.
- La cantidad de papel colocado en la bandeja supera el límite indicado en la guía lateral de la bandeja.

■ DSDF (inferior)

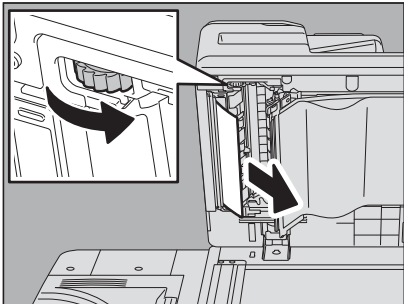
- 1** Quite los originales del alimentador de documentos de escaneado doble (DSDF) y ábralo.



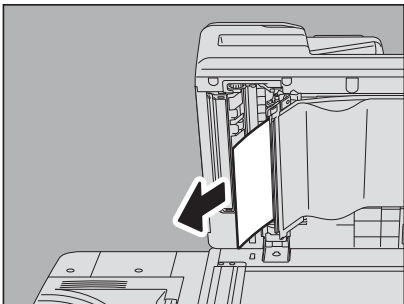
- 2** Presione el botón verde para abrir la cubierta inferior.



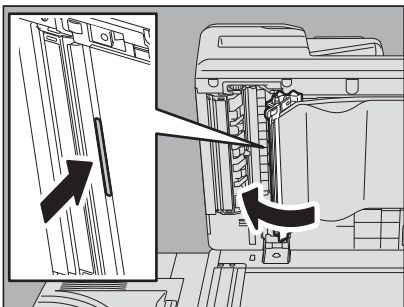
- 3** Gire el dial verde interior y quite el original atascado.



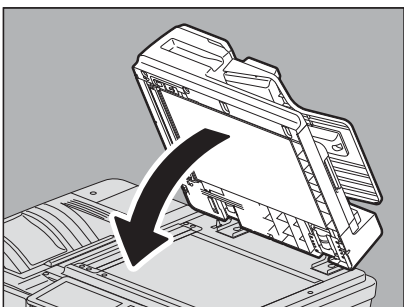
- 4** Quite los originales atascados.



5 Empuje la parte verde para cerrar la cubierta inferior.

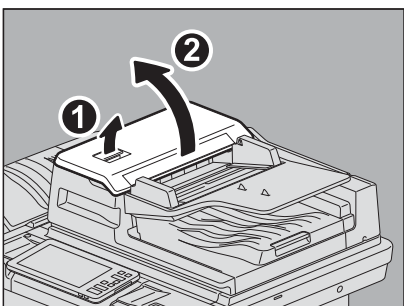


6 Cierre el alimentador de documentos de escaneado doble (DSDF).

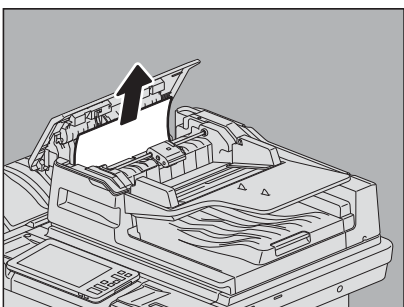


■ DSDF (superior)

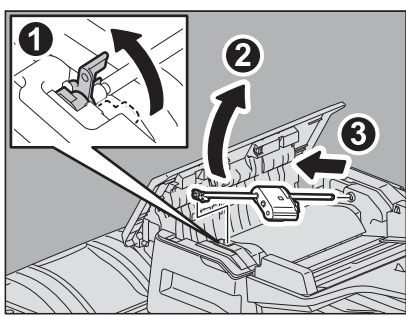
1 Levante la palanca y abra la cubierta superior.



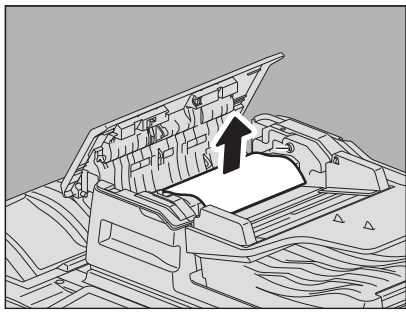
2 Quite los originales atascados.



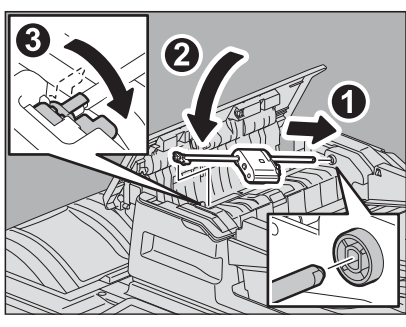
3 Si no se pueden quitar fácilmente los originales atascados debajo del rodillo de alimentación, quítelo.



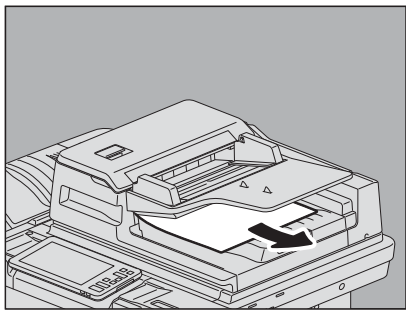
4 Quite los originales atascados debajo del rodillo de alimentación.



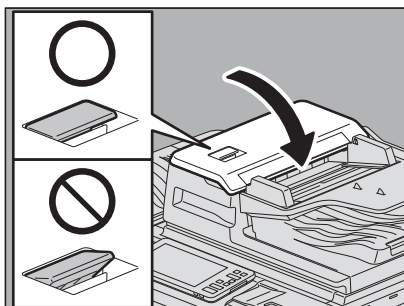
5 Instale el rodillo de alimentación.



6 Quite los originales debajo de la bandeja del alimentador de originales.



7 Cierre la cubierta superior.



Nota

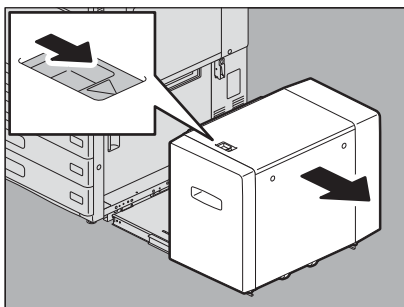
Compruebe que la palanca de la cubierta superior está firmemente cerrada.

■ Alimentador de gran capacidad externo (opcional)

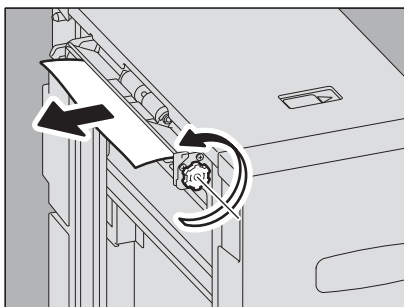
⚠ PRECAUCIÓN

Tenga cuidado de no pillarse los dedos entre el equipo y el alimentador de gran capacidad externo. Podría lesionarse.

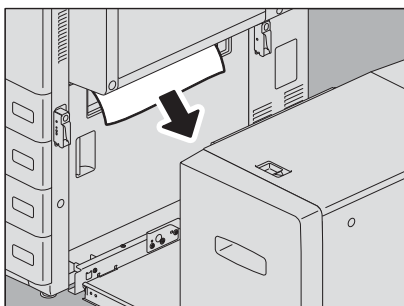
1 Empuje la palanca de bloqueo y separe el alimentador de gran capacidad externo (opcional) del equipo.



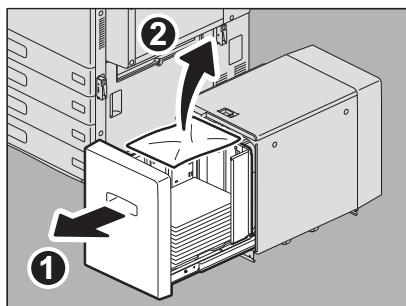
2 Quite el papel atascado girando el dial verde.



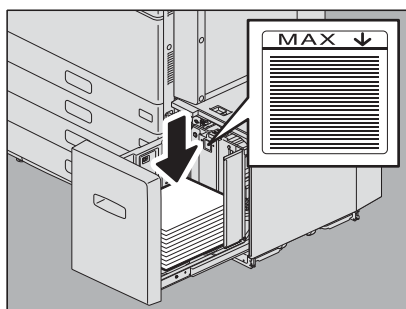
3 Quite el papel atascado del equipo.



4 Extraiga la bandeja del alimentador de gran capacidad externo y quite el papel atascado.



5 Compruebe que el papel no está plegado o curvado, o que no se ha colocado demasiado papel y luego cierre la bandeja.

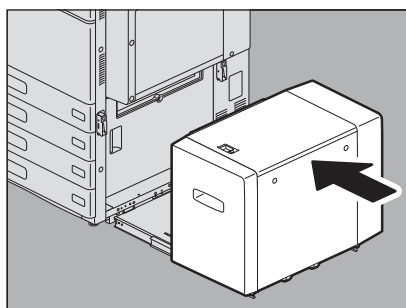


Nota

Asegúrese de que la altura del papel apilado no supera la línea indicada en el la parte trasera de la guía.

6 Conecte el alimentador de gran capacidad externo al equipo.

Mueva el alimentador de gran capacidad externo despacio colocando las manos en las posiciones que se muestran en la figura.

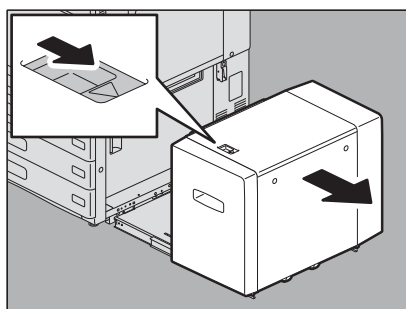


■ Área de alimentación de la bandeja

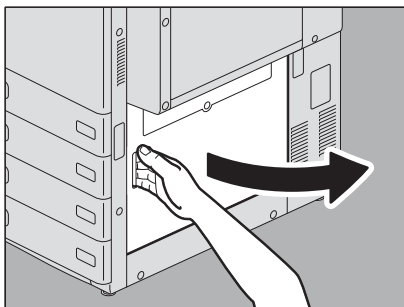
⚠ PRECAUCIÓN

Tenga cuidado de no pillarse los dedos entre el equipo y el alimentador de gran capacidad externo. Podría lesionarse.

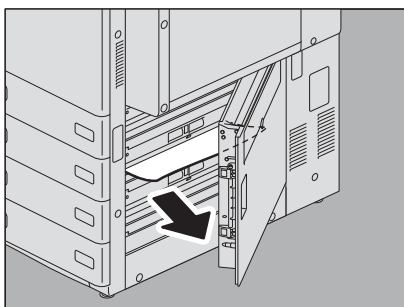
1 Empuje la palanca de bloqueo y separe el alimentador de gran capacidad externo (si está instalado, opcional) del equipo.



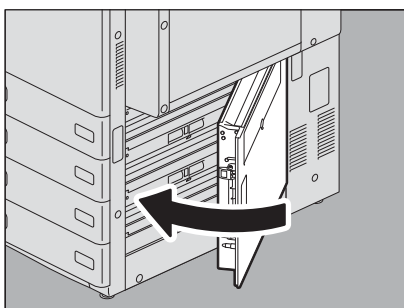
2 Abra la cubierta del alimentador en el lado derecho.



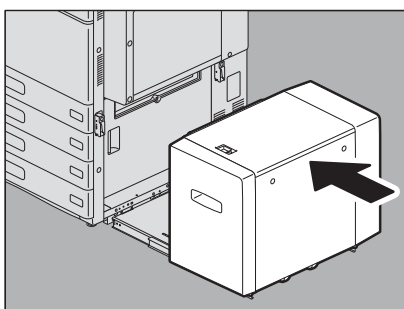
3 Quite el papel atascado de la bandeja.



4 Cierre la cubierta del alimentador.

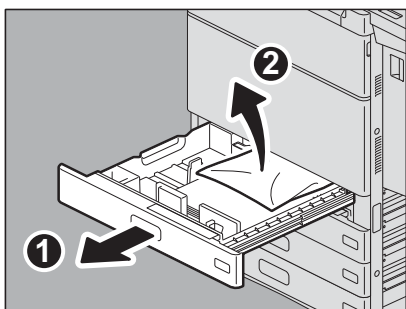


5 Conecte el alimentador de gran capacidad externo (si está instalado, opcional) al equipo.
Muévelo despacio colocando las manos en el punto que se muestra en la figura.

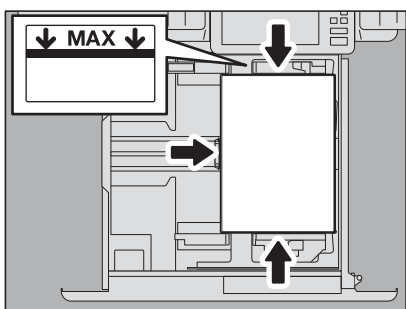


■ Bandejas

- 1 Abra la bandeja de la fuente de papel y retire el papel atascado.



- 2 Compruebe que el ancho de la guía es correcto, que el papel no está plegado o curvado, o que no se ha colocado demasiado papel y luego cierre la bandeja.

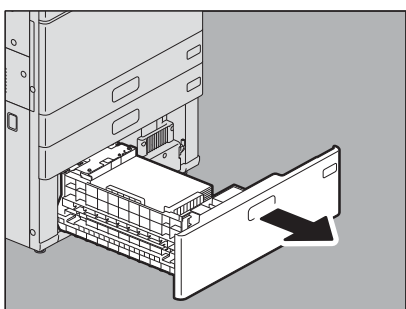


Nota

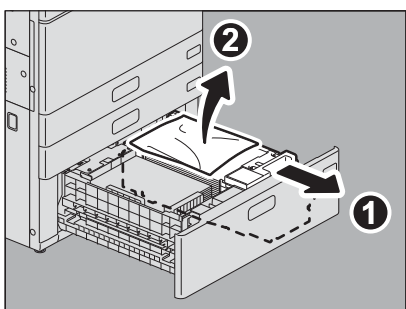
Asegúrese de que la altura del papel apilado no supera la línea indicada en el interior de las guías laterales.

■ Alimentador de gran capacidad

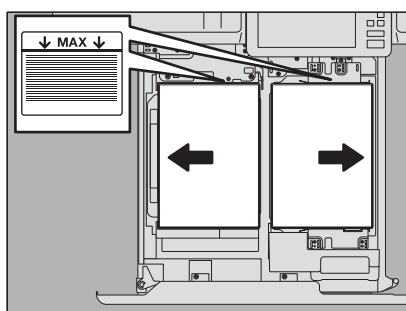
- 1 Abra la bandeja del alimentador de gran capacidad.



- 2 Saque la bandeja de la derecha y retire el papel atascado.



- 3 Compruebe que el papel no está plegado o curvado, o que no se ha colocado demasiado papel y luego cierre la bandeja del alimentador de gran capacidad.**

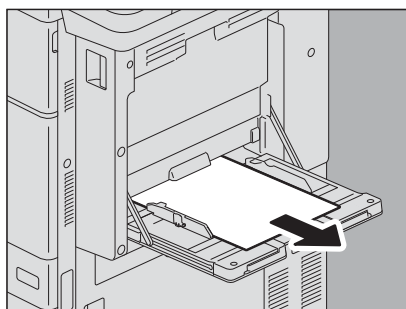


Nota

Asegúrese de que la altura del papel apilado no supera la línea indicada en el interior de las guías laterales.

■ Bandeja de alimentación manual

- 1 Extraiga el papel atascado en la bandeja de alimentación manual y colóquelo de nuevo.**
Si una hoja de papel tiene marchas o está plegada o desgastada, cámbiela por una nueva.



■ Lado derecho del equipo

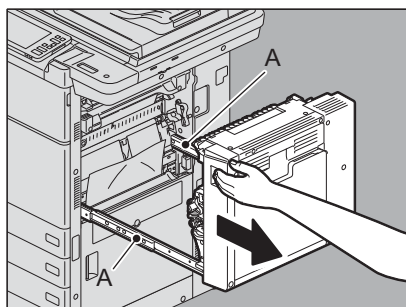
⚠ PRECAUCIÓN

No toque la unidad del fusor ni la parte metálica que la rodea.

La elevada temperatura de estos elementos podría provocar quemaduras o la descarga podría producirle lesiones en las manos.

□ Unidad de transporte

- 1 Empuje la palanca de bloqueo y extraiga la unidad dúplex del equipo hasta que llegue un punto donde se detenga.**

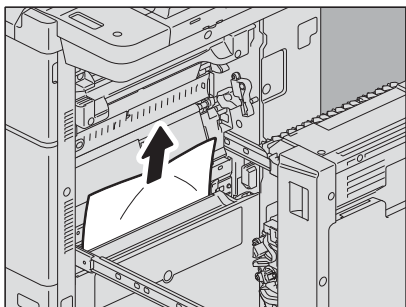


⚠ PRECAUCIÓN

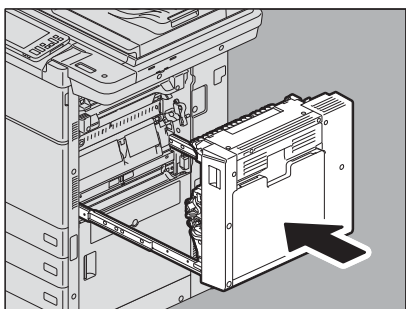
Tenga cuidado de no tocar los raíles deslizantes (A en la figura).

Podría lesionarse.

2 Quite el papel atascado.



3 Cierre la unidad dúplex colocando las manos en la posición indicada en la figura.

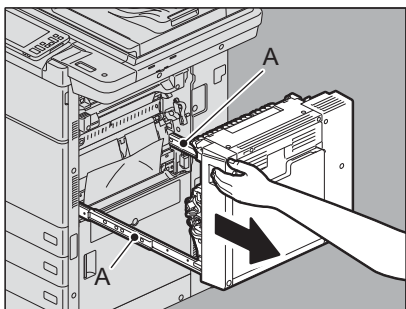


⚠ PRECAUCIÓN

No coloque las manos ni los dedos en la unidad dúplex al cerrarla. Podrían quedar atrapados y lesionarse.

❑ Unidad del fusor

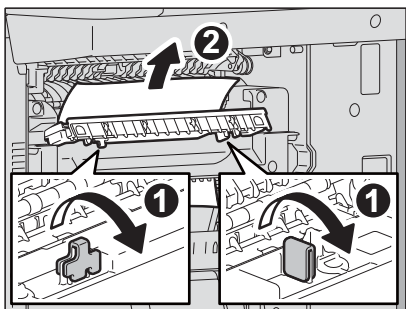
1 Empuje la palanca de bloqueo y extraiga la unidad dúplex del equipo hasta que llegue un punto donde se detenga.



⚠ PRECAUCIÓN

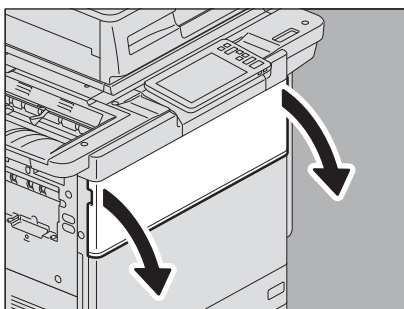
Tenga cuidado de no tocar los raíles deslizantes (A en la figura). Podría lesionarse.

2 Abra la guía de transporte sujetando el mando de color verde y después suelte el papel atascado.

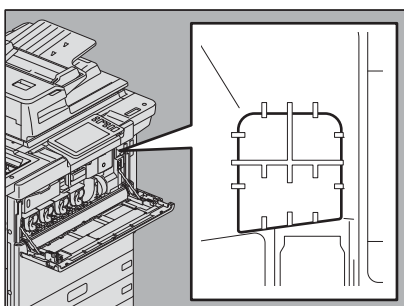


3 Compruebe el interior de la unidad del fusor en busca de papel atascado oculto cuando no pueda verlo.

1. Abra la cubierta frontal del equipo.

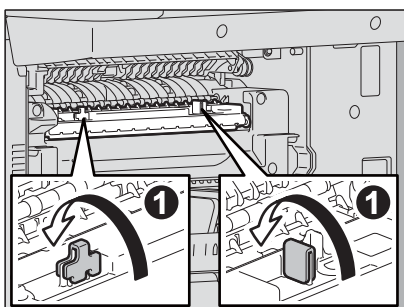


2. Compruebe si queda papel atascado en el interior de la unidad del fusor a través de la ventana para comprobar si hay atascos de papel.

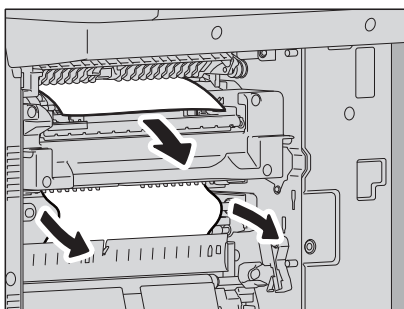


3. Cierre la cubierta frontal del equipo.

4 Vuelva a colocar la guía de transporte sujetando el mango de color verde.



5 Quite el papel que queda de la parte superior/inferior de la unidad del fusor.



⚠ PRECAUCIÓN

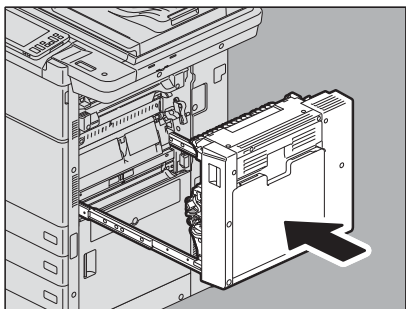
Cuando quite el papel de la parte inferior de la unidad del fusor, agarre la parte delantera y trasera y sáquelo con cuidado.

Tenga cuidado de no cortarse con el papel.

Nota

Tenga cuidado de no tocar la correa de transferencia. Podría provocar fallos de funcionamiento del equipo o mala calidad de la imagen.

6 Cierre la unidad dúplex colocando las manos en la posición indicada en la figura.



⚠ PRECAUCIÓN

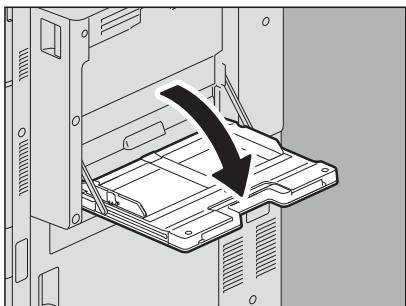
No coloque las manos ni los dedos en la unidad dúplex al cerrarla.
Podrían quedar atrapados y lesionarse.

■ Unidad dúplex

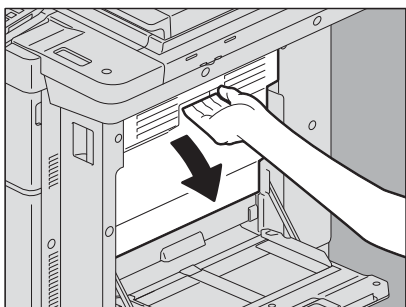
⚠ PRECAUCIÓN

- **No toque la parte metálica de la placa guía de la unidad dúplex.**
Podría quemarse.
- **Utilice la unidad dúplex mientras esté conectado el equipo.**
No utilice la unidad dúplex cuando esté separada del equipo. Podría provocar averías en el equipo o lesionarle.

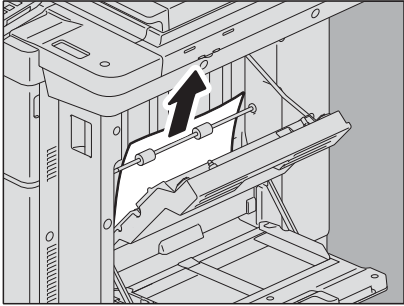
1 Abra la bandeja de alimentación manual.



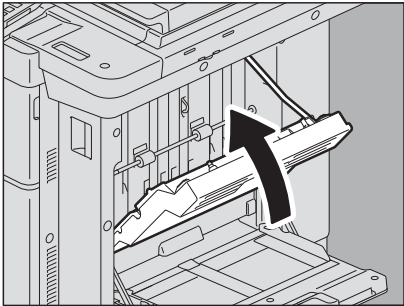
2 Abra la cubierta de la unidad dúplex.



3 Quite el papel atascado.



4 Cierre la cubierta de la unidad dúplex.



⚠ PRECAUCIÓN

No coloque las manos ni los dedos en la cubierta de la unidad dúplex al cerrarla.
Podrían quedar atrapados y lesionarse.

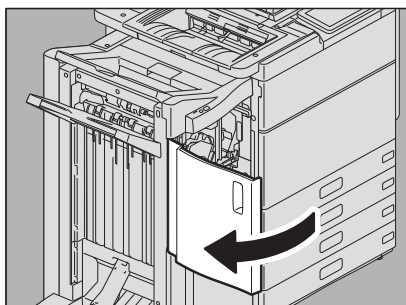
5 Cierre la bandeja de alimentación manual.

■ Unidad de acabado y unidad taladradora (ambas opcionales)

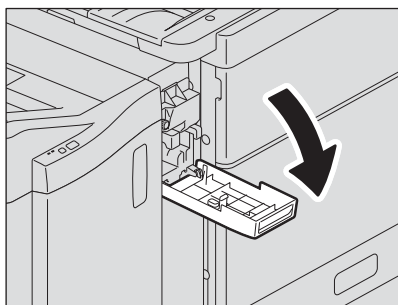
1 Separar la unidad de acabado del equipo.

1. Abra la cubierta delantera de la unidad de acabado cuando la unidad taladradora no esté instalada. Abra la cubierta de la unidad taladradora cuando la unidad taladradora esté instalada.

Si no está instalada la unidad taladradora

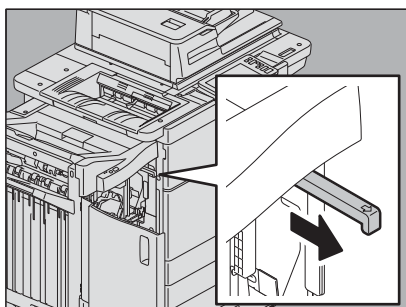


Si está instalada la unidad taladradora

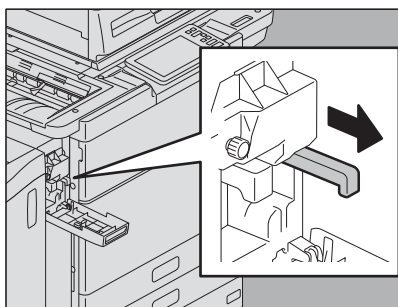


2. Tire de la palanca para desbloquear la unidad de acabado.

Si no está instalada la unidad taladradora

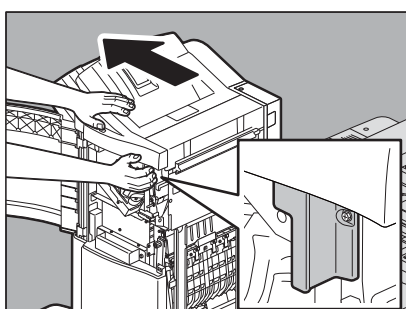


Si está instalada la unidad taladradora

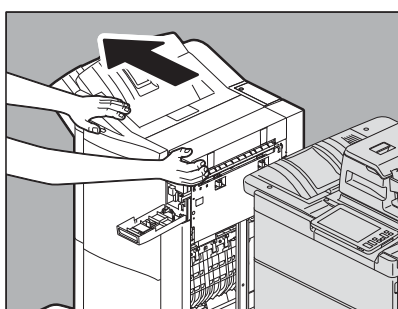


3. Coloque las manos en la posición que se muestra en la figura, mueva la unidad de acabado despacio hasta que llegue un punto donde se detenga y después abra la cubierta delantera de la unidad de acabado.

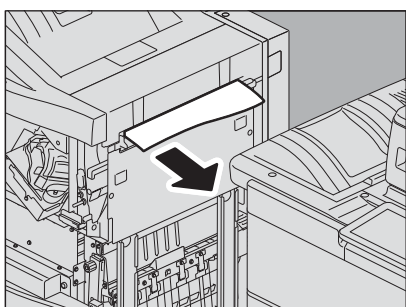
Si no está instalada la unidad taladradora



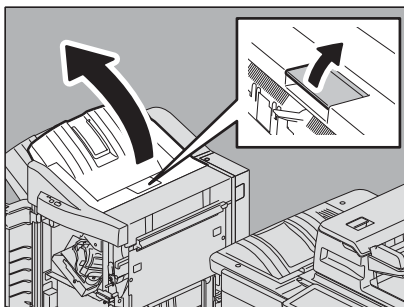
Si está instalada la unidad taladradora



2 Retire el papel atascado de la entrada de la unidad de acabado.



3 Levante la palanca y abra la bandeja de salida superior de la unidad de acabado.



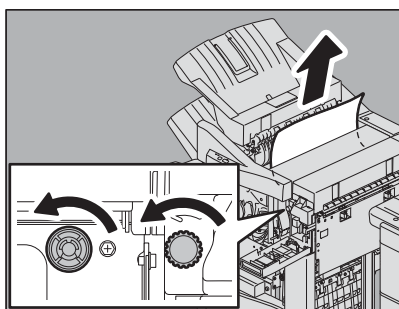
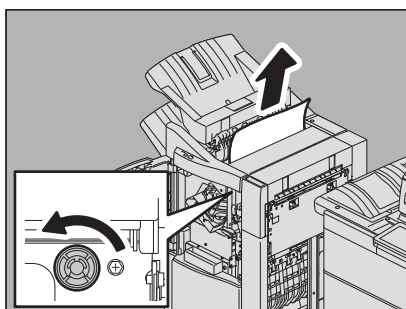
4 Gire el mando de color verde como se muestra en las figuras para enviar el papel y luego quite el papel atascado.

Nota

Si está instalada la unidad taladradora, abra la cubierta frontal de la unidad de acabado y gire los dos mandos a la vez.

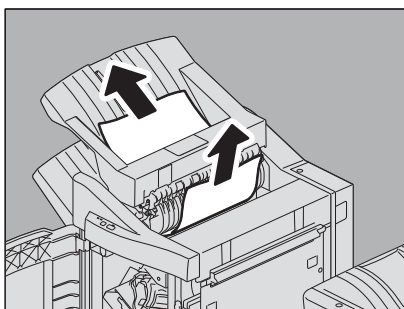
Si no está instalada la unidad taladradora

Si está instalada la unidad taladradora

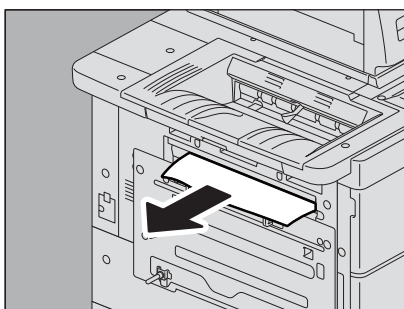


Asegúrese de girar el mando en la dirección indicada por la flecha para quitar el papel atascado. Si tira de la bandeja a la fuerza sin girar el mando, se puede romper el papel.

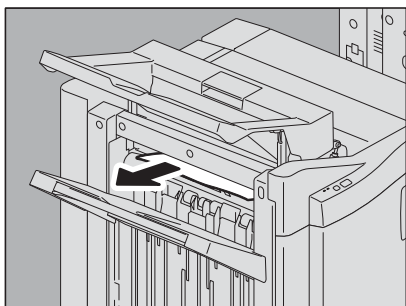
5 Retire el papel atascado del lado derecho o izquierdo.



6 Retire el papel atascado en el lado del equipo.

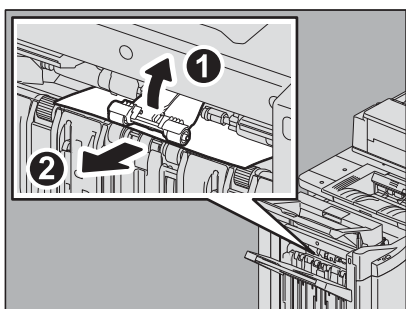


7 Quite el papel atascado.



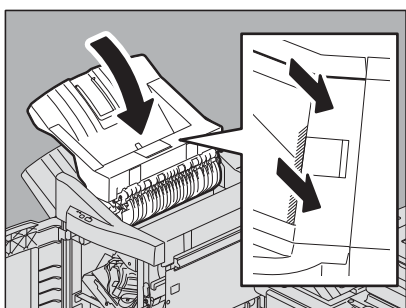
Sugerencia

Si el papel queda atrapado por el rodillo en la sección de salida, quítelo levantando el rodillo con los dedos.



8 Cierre la bandeja de salida superior de la unidad de acabado.

Sitúe las manos en el lado más próximo y apartado de la palanca y empuje para cerrar la bandeja hasta escuchar un clic.



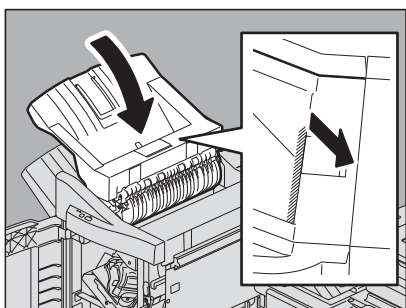
⚠ PRECAUCIÓN

Tenga cuidado de no pillarse los dedos entre el cuerpo de la unidad de acabado y la bandeja de salida superior.

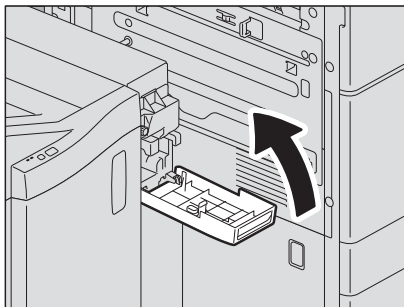
Podría lesionarse.

Sugerencia

Puede cerrarla presionando el lado derecho de la palanca con la mano.



9 Cierre la cubierta de la unidad taladradora si está instalada.



10 Cierre primero la cubierta delantera y conecte la unidad de acabado al equipo.



Nota

Mueva la unidad de acabado despacio colocando las manos en la posición que se muestra en la figura.

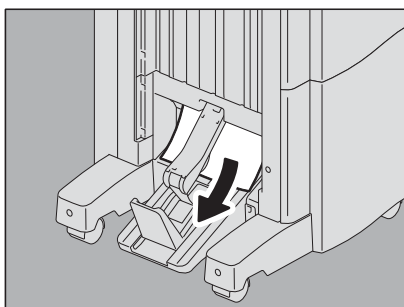
⚠ PRECAUCIÓN

Tenga cuidado de no pillarse los dedos entre la unidad de acabado y el equipo.
Podría lesionarse.

■ Unidad de encuadernado (opcional)

La unidad de encuadernado se encuentra dentro de la unidad de acabado encuadernado MJ-1112.

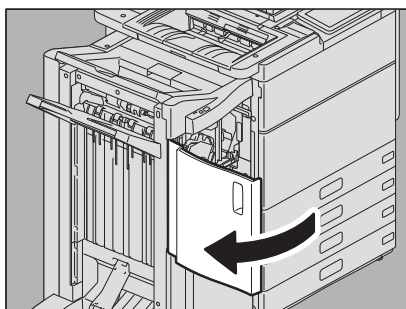
1 Retire el papel atascado del área de salida de la unidad de encuadernado.



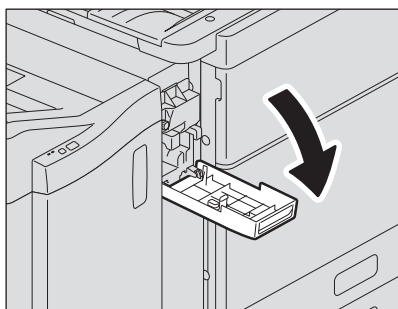
2 Separar la unidad de acabado del equipo.

1. Abra la cubierta delantera de la unidad de acabado cuando la unidad taladradora no esté instalada. Abra la cubierta de la unidad taladradora cuando la unidad taladradora esté instalada.

Si no está instalada la unidad taladradora

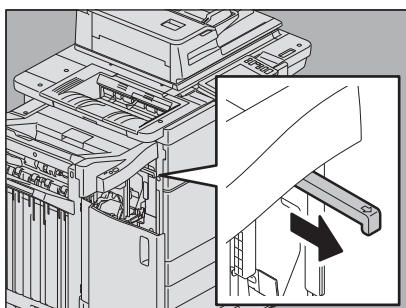


Si está instalada la unidad taladradora

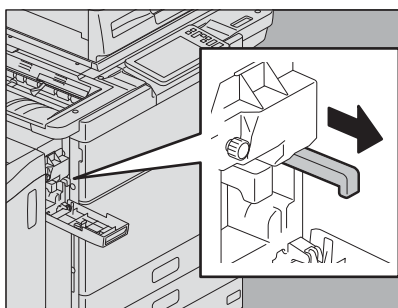


2. Tire de la palanca para desbloquear la unidad de acabado.

Si no está instalada la unidad taladradora

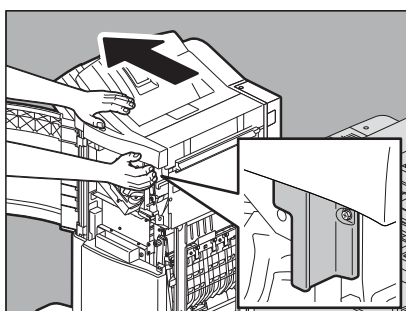


Si está instalada la unidad taladradora

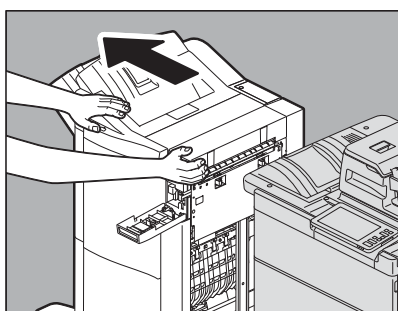


3. Coloque las manos en la posición que se muestra en la figura, mueva la unidad de acabado despacio hasta que llegue un punto donde se detenga y después abra la cubierta delantera de la unidad de acabado.

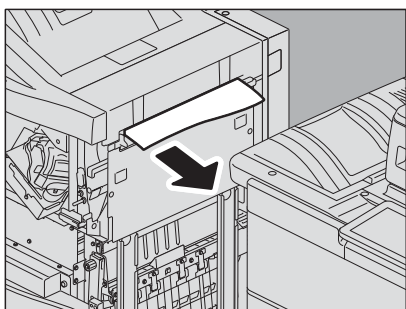
Si no está instalada la unidad taladradora



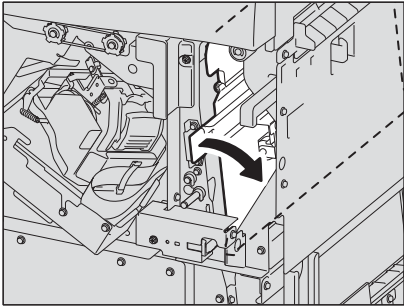
Si está instalada la unidad taladradora



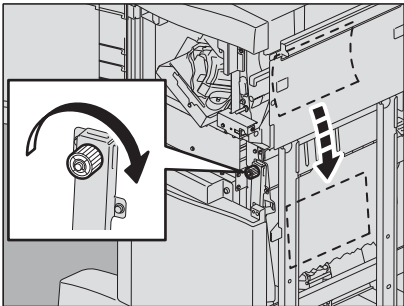
3 Retire el papel atascado de la entrada de la unidad de acabado.



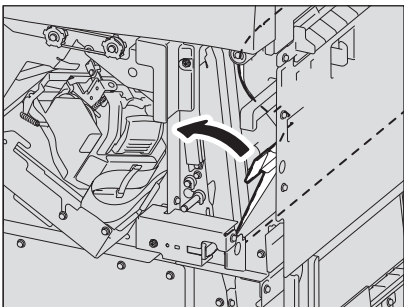
4 Mueva el mando de color verde a la derecha.



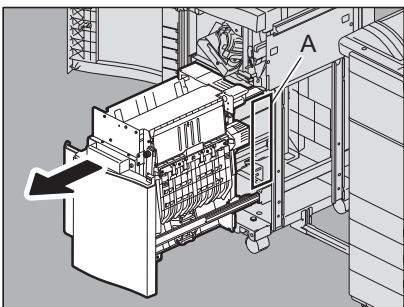
5 Gire el mando verde de modo que el papel baje hasta ocultarse.



6 Vuelva a colocar el mando de color verde a la izquierda.



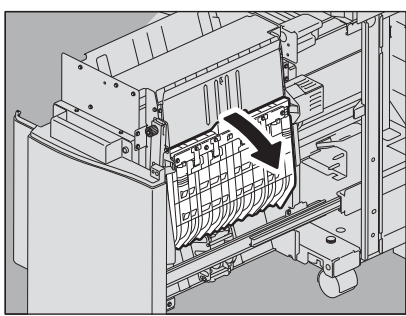
7 Tire hacia fuera de la unidad de encuadernado hasta que se detenga.



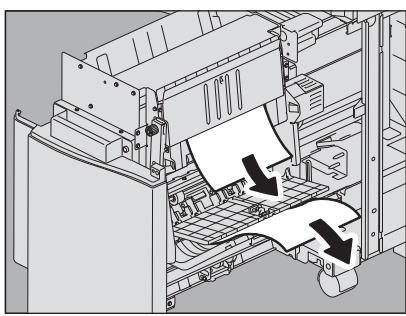
⚠ PRECAUCIÓN

No coloque las manos en la sección de apertura (A) que se encuentra detrás de la unidad de encuadernado. Se le podrían quedar atrapadas las manos y podría lesionarse.

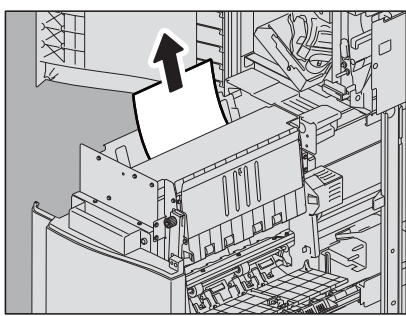
8 Abra la guía de transporte en el lado derecho.



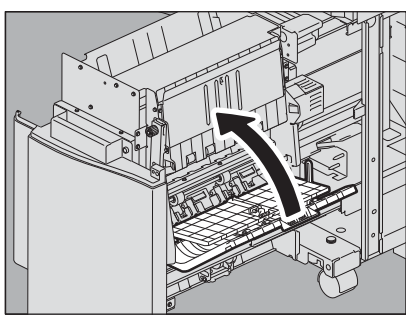
9 Quite el papel atascado.



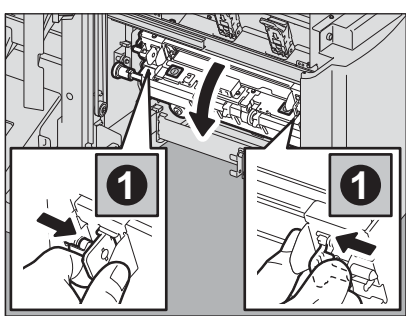
10 Retire el papel que haya dentro de la unidad de encuadernado.



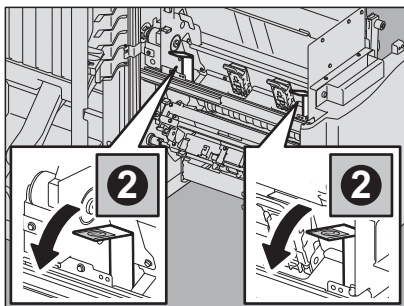
11 Cierre la guía de transporte.



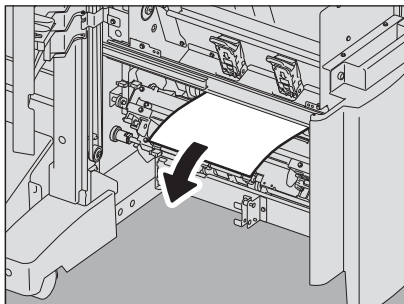
12 Sujetando los dos mandos de color verde con los dedos, abra la guía de transporte en el lado izquierdo.



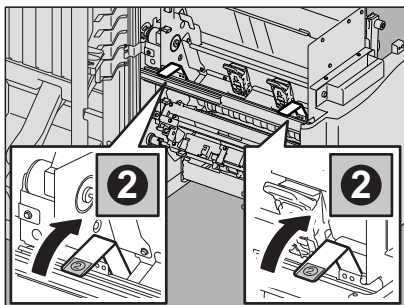
13 Baje las dos palancas de color verde.



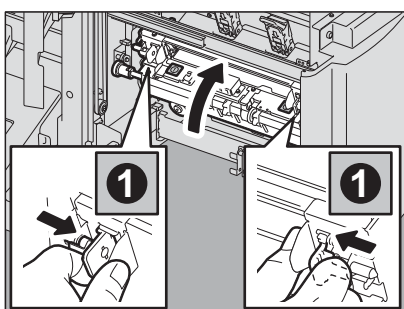
14 Retire el papel.



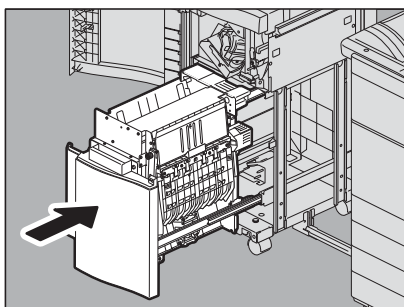
15 Levante las dos palancas de color verde.



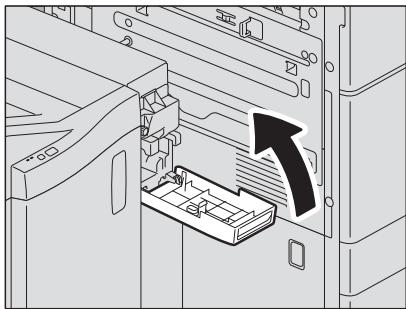
16 Sujetando los dos mandos de color verde con los dedos, cierre la guía de transporte en el lado izquierdo.



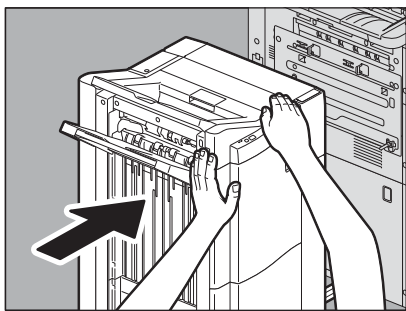
17 Vuelva a colocar la unidad encuadernado en la posición original.



18 Cierre la cubierta de la unidad taladradora si está instalada.



19 Cierre la cubierta delantera de la unidad de acabado y conecte la unidad de acabado al equipo.



Nota

Mueva la unidad de acabado despacio colocando las manos en la posición que se muestra en la figura.

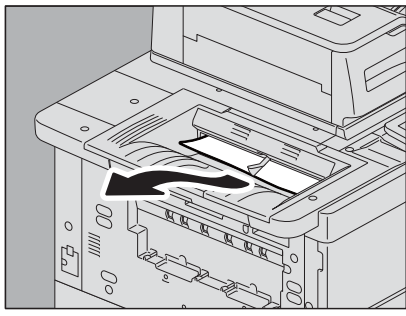
⚠ PRECAUCIÓN

Tenga cuidado de no pillarse los dedos entre la unidad de acabado y el equipo. Podría lesionarse.

■ Unidad de salida

❑ Bandeja de salida

1 Quite el papel de la bandeja de salida.

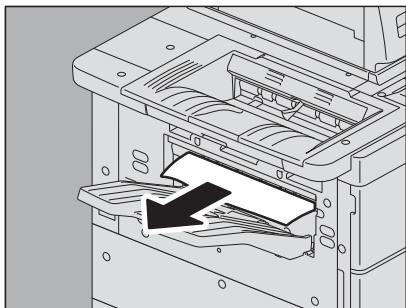


2 Retire el papel atascado de la unidad puente.


P.44 "Unidad puente"

❑ Bandeja de salida lateral

1 Quite el papel de la bandeja de salida lateral.



2 Retire el papel atascado de la unidad puente.

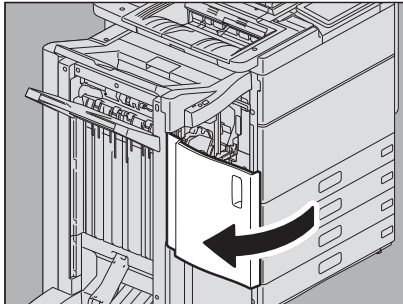
 P.44 "Unidad puente"

❑ Cubierta inferior de la bandeja de salida

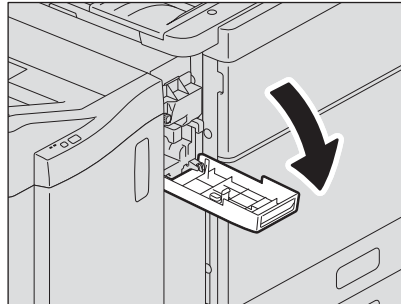
1 Separar la unidad de acabado del equipo.

1. Abra la cubierta delantera de la unidad de acabado cuando la unidad taladradora no esté instalada. Abra la cubierta de la unidad taladradora cuando la unidad taladradora esté instalada.

Si no está instalada la unidad taladradora

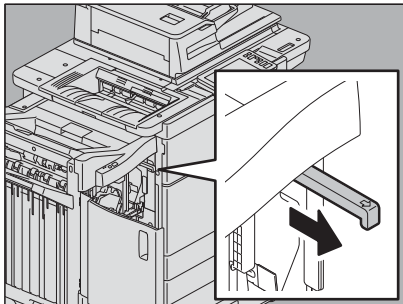


Si está instalada la unidad taladradora

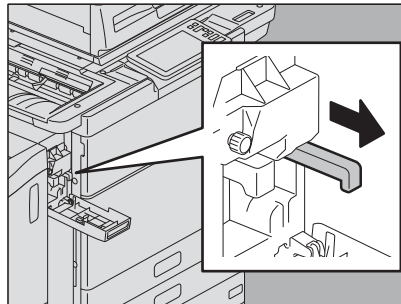


2. Tire de la palanca para desbloquear la unidad de acabado.

Si no está instalada la unidad taladradora

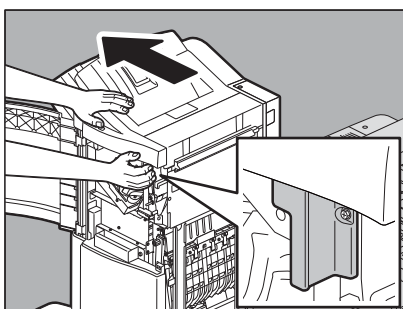


Si está instalada la unidad taladradora

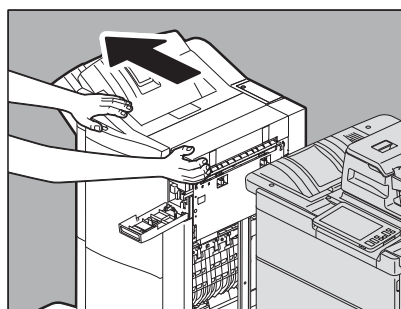


3. Coloque las manos en la posición que se muestra en la figura, mueva la unidad de acabado despacio hasta que llegue un punto donde se detenga y después abra la cubierta delantera de la unidad de acabado.

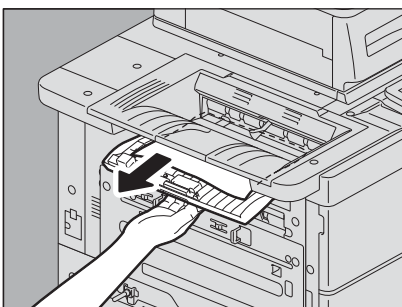
Si no está instalada la unidad taladradora



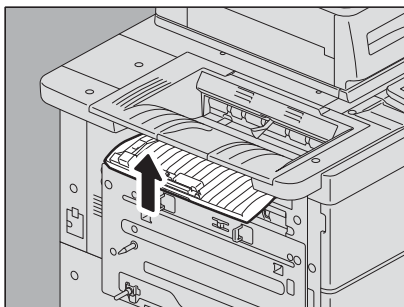
Si está instalada la unidad taladradora



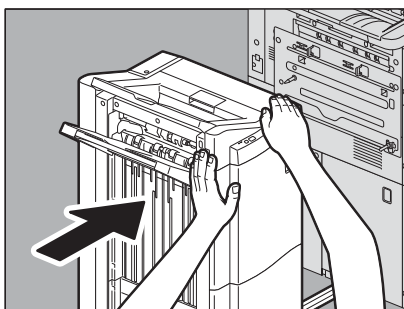
2 Con el mando ubicado debajo de la bandeja receptora, abra la cubierta y retire el papel.



3 Cierre la cubierta debajo de la bandeja receptora.



4 Cierre primero las cubiertas de la unidad de acabado y la unidad taladradora (si está instalada) y conecte la unidad de acabado al equipo.



Nota

Mueva la unidad de acabado despacio colocando las manos en la posición que se muestra en la figura.

⚠ PRECAUCIÓN

Tenga cuidado de no pillarse los dedos entre la unidad de acabado y el equipo.
Podría lesionarse.

■ Unidad puente

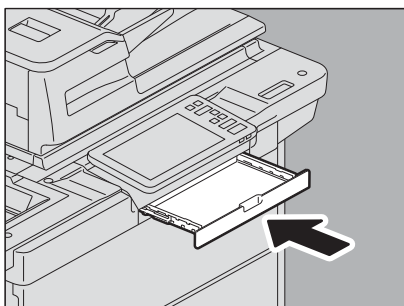
⚠ PRECAUCIÓN

No toque las partes metálicas ni los motores de la unidad puente.
Podría quemarse o la descarga podría producirle lesiones en la mano.

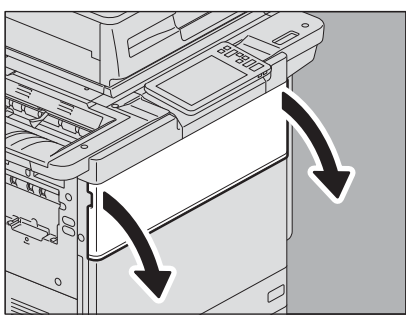
Nota

Quite el papel atascado de la unidad puente después de haber solucionado los otros atascos.
Debe quitar el resto del papel atascado en el equipo antes de retirar el papel de la unidad puente. Si tira hacia fuera de la unidad puente del equipo sin quitar el papel atascado, puede que queden trozos de papel atascados dentro del equipo.

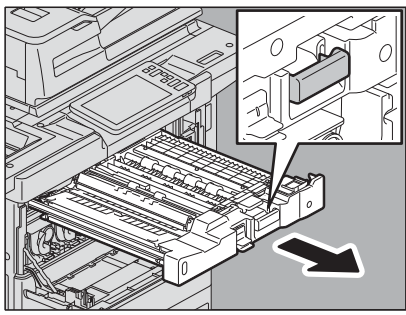
1 Cierre la bandeja de accesorios si está instalada.



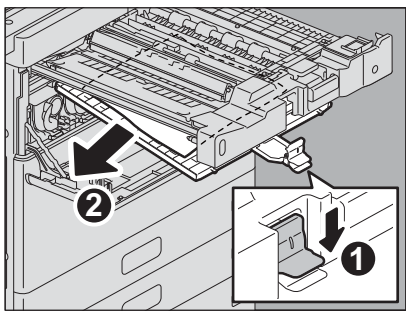
2 Abra la cubierta frontal del equipo.



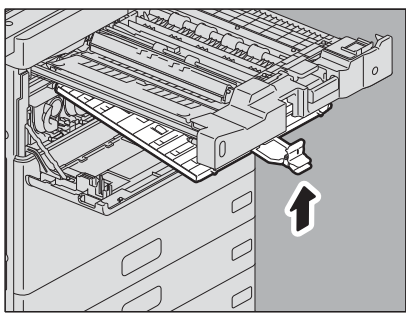
3 Con la mano en la palanca verde, tire hacia fuera de la unidad puente hasta que llegue un punto donde se detenga.



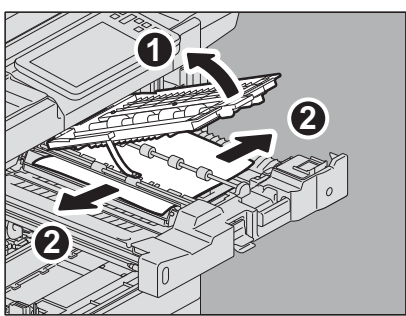
4 Sujete la palanca verde, abra la cubierta inferior y quite el papel que se encuentre debajo.



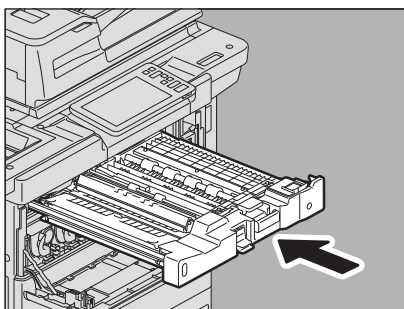
5 Cierre la cubierta inferior.



6 Sujete la parte verde, abra la cubierta superior y quite el papel.



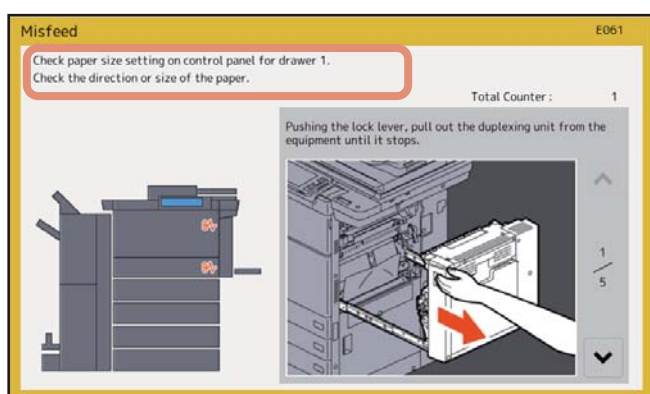
- 7 Cierre la cubierta superior.**
- 8 Vuelva a colocar la unidad puente dentro d equipo.**



- 9 Cierre la cubierta frontal del equipo.**

■ Solución de atascos de papel causados por la colocación de un tamaño de papel incorrecto

Se pueden producir atascos de papel si no coinciden el tamaño del papel colocado en una bandeja o en la bandeja de alimentación manual y el tamaño registrado para dicha bandeja o bandeja de alimentación en el equipo. Aparece el mensaje "Compruebe el tamaño de papel de la bandeja N en el panel de control . Compruebe la dirección o el tamaño del papel. (Check paper size setting on control panel for drawer N. Check the direction or size of the paper.)" o "Compruebe el tamaño de papel de la al. man. en el panel de control. Compruebe la dirección o el tamaño del papel. (Check paper size setting on control panel for Bypass. Check the direction or size of the paper.)" en el panel táctil.



En estos casos, quitar simplemente el papel atascado no impedirá que se produzca otro atasco. Asegúrese de seguir el procedimiento indicado a continuación.

La solución variará según la ubicación del atasco de papel:

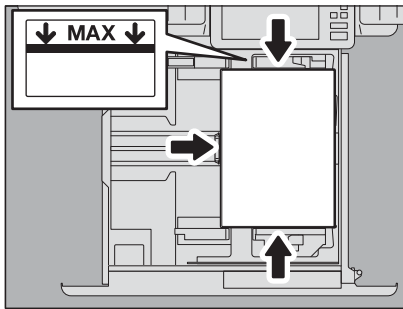
- 📖 P.46 "Atasco al realizar copias o impresiones (con una bandeja)"
- 📖 P.49 "Atasco al realizar copias o impresiones (con la bandeja de alimentación manual)"
- 📖 P.49 "Atasco al imprimir desde el Fax"

❑ Atasco al realizar copias o impresiones (con una bandeja)

- 1 Quite el papel atascado siguiendo las indicaciones del panel táctil.**
- 2 Abra la bandeja de la fuente de papel, compruebe que el ancho de la guía es correcto, que el papel no está plegado o curvado, o que no se ha colocado demasiado papel y luego cierre la bandeja.**

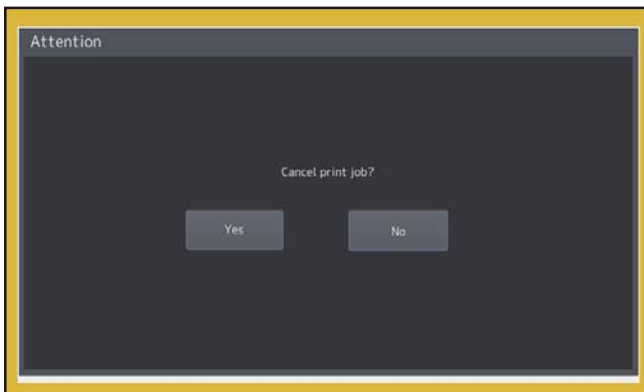
Nota

Asegúrese de que la altura del papel apilado no supera la línea indicada en el interior de las guías laterales.



3 Cierre todas las bandejas o cubiertas.

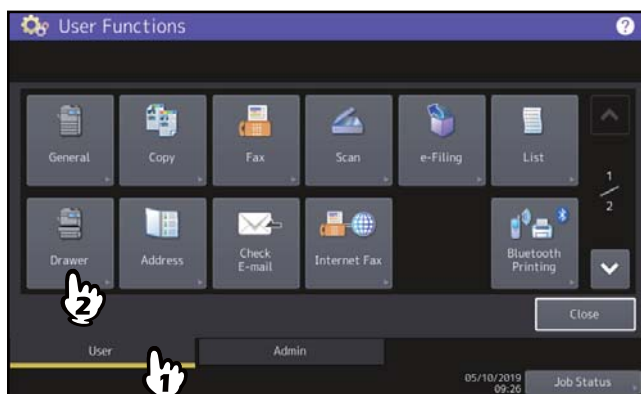
4 Pulse [Sí (Yes)] cuando aparezca "¿Cancelar impresión? (Cancel print job?)".
El trabajo de impresión se cancela.

**Si no desea cancelar el trabajo de impresión**

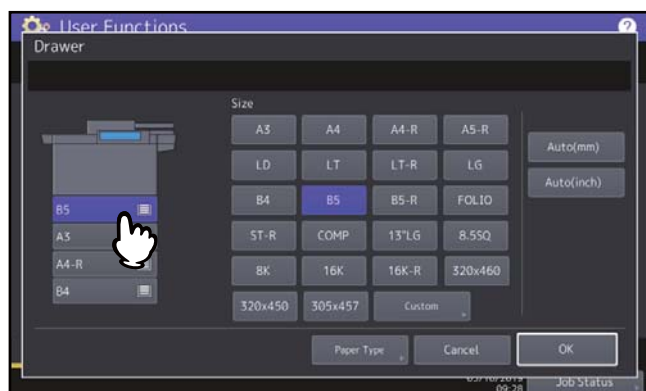
Para reiniciar el trabajo sin cancelarlo, cambie el papel de la bandeja por uno que se corresponda con el tamaño configurado en el equipo después de solucionar el atasco de papel. Si pulsó [No] en el paso 4, el trabajo se puede reiniciar. En ese caso, no es necesario seguir el paso 5 y los pasos siguientes.

5 Pulse [Funciones -Usuario- (User Functions -User-)] en el panel táctil para acceder al menú Funciones de usuario (User Functions).

6 Pulse la ficha [Usuario (User)] para acceder al menú Usuario (User) y pulse [Bandeja (Drawer)].



7 Pulse el botón de la bandeja que se indica en el mensaje.



8 Vuelva a configurar el papel y pulse [Aceptar (OK)].



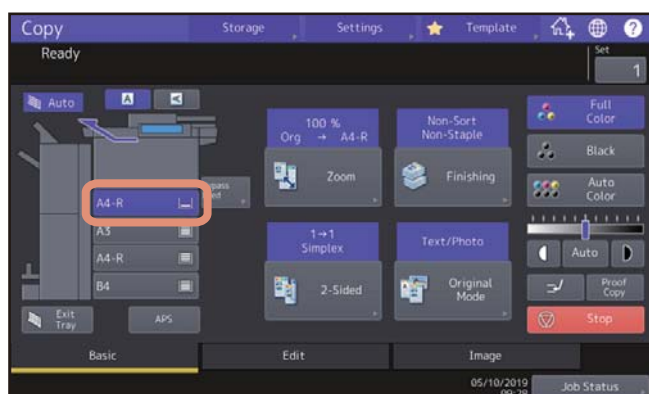
Sugerencia

Para obtener instrucciones sobre cómo configurar el tamaño de papel, consulte "Configuración del papel" en el Capítulo 1 de la *Guía de Preparación del Papel*.

9 Pulse el botón [INICIO (HOME)] para volver al menú básico. A continuación, pulse [Copiar (Copy)] para entrar en el menú de copia.

10 Confirme que el tamaño de papel se detecta correctamente si ha seleccionado [Auto (mm)] o [Auto (pulg.) (Auto(inch))] en el paso 8.

El tamaño de papel detectado se indica en el botón de bandeja en la zona de indicación de estado del equipo en el lado izquierdo.



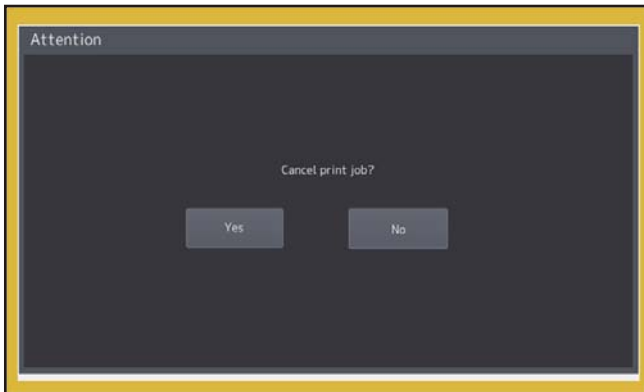
Si el tamaño de papel es incorrecto o aparece la indicación "⚠️ ---" significa que la detección no se ha realizado correctamente. En este caso, consulte la siguiente página.

📖 P.8 "Cuando aparece esta pantalla"

11 Intente repetir la copia o impresión.

❑ Atasco al realizar copias o impresiones (con la bandeja de alimentación manual)

- 1 Quite el papel atascado siguiendo las indicaciones del panel táctil. A continuación, cierre todas las cubiertas.**
- 2 Pulse [Sí (Yes)] cuando aparezca "¿Cancelar impresión? (Cancel print job?)".**
El trabajo de impresión se cancela.



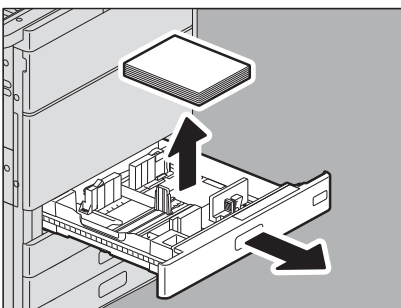
Si no desea cancelar el trabajo de impresión

Para reiniciar el trabajo sin cancelarlo, cambie el papel de la bandeja de alimentación manual por uno que se corresponda con el tamaño configurado en el equipo después de solucionar el atasco de papel. Si pulsó [No] en el paso 2, el trabajo se puede reiniciar. En ese caso, no es necesario seguir el paso 3 y los pasos siguientes.

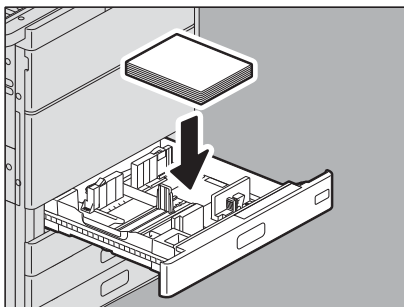
- 3 Ponga papel en la bandeja de alimentación manual y configure el tamaño de papel.**
- 4 Intente repetir la copia o impresión.**

❑ Atasco al imprimir desde el Fax

- 1 Saque la bandeja en la que se ha producido el atasco de papel y quite el papel de ella.**
Si el atasco de papel se produce aunque se ha seleccionado [Auto (mm)] o [Auto (pulg.) (Auto(inch))] como tamaño de papel, puede ser debido a que se ha detectado incorrectamente el tamaño del papel colocado en la bandeja. En ese caso, no quite el papel y vaya al paso 3.



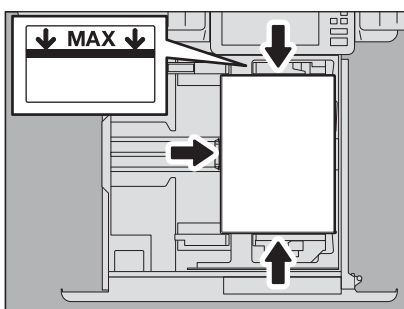
2 Coloque el papel correspondiente al tamaño configurado en la bandeja.



3 Compruebe que el ancho de la guía es correcto, que el papel no está plegado o curvado, o que no se ha colocado demasiado papel y luego cierre la bandeja.

Nota

Asegúrese de que la altura del papel apilado no supera la línea indicada en el interior de las guías laterales.



4 Quite el papel atascado siguiendo las indicaciones del panel táctil. A continuación, cierre todas las bandejas y cubiertas.

Se reanuda la impresión.

Solución de un atasco de grapas

Si se produce un atasco de grapas en la grapadora de la unidad de acabado o de grapado, solucione el atasco con el procedimiento que se describe a continuación.

📖 P.51 "Unidad de acabado"

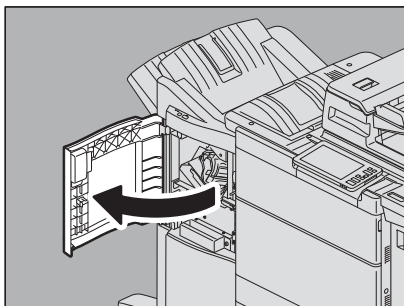
📖 P.53 "Unidad de encuadernado"

Nota

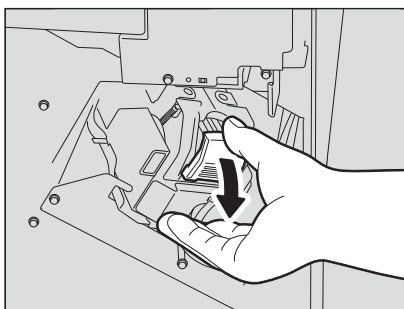
No toque los conectores dentro del equipo. Se podría producir una avería.

■ Unidad de acabado

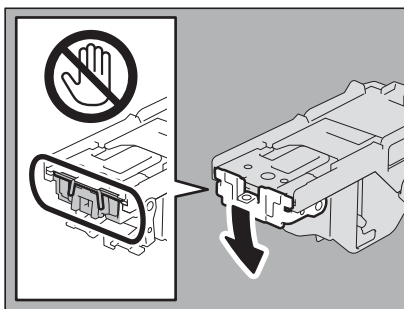
- 1 Abra la cubierta frontal de la unidad de acabado.



- 2 Quite el cartucho de grapas.



- 3 Baje la guía mientras sujeta el mando.

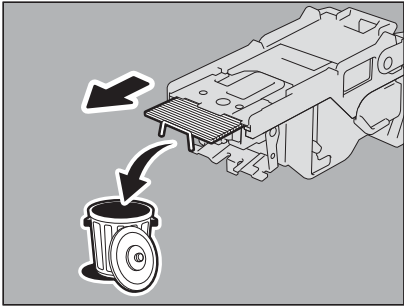


⚠ PRECAUCIÓN

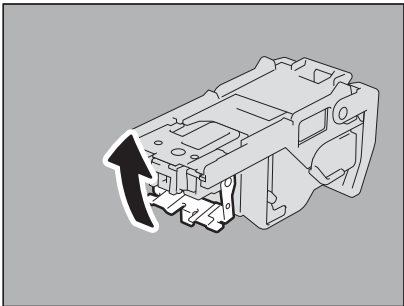
No toque el área de grapado.

El punto de la aguja podría provocarle lesiones.

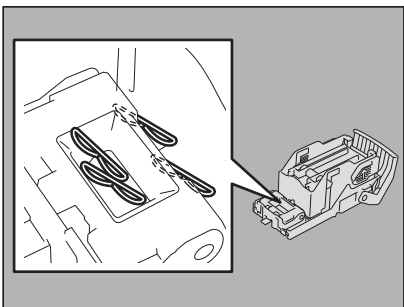
4 Retire la hoja de grapas superior.



5 Sujutando el mando, levante la guía y vuelva a colocarla en la posición original.



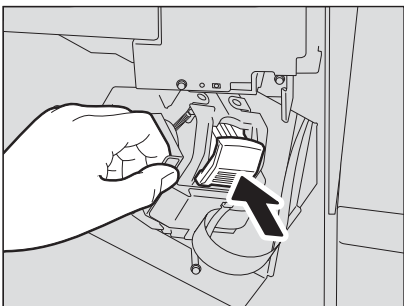
6 Quite las grapas que hayan caído entre el cartucho de grapas y la caja de grapas o en el receptor de grapas.



7 Coloque el cartucho de grapas en la grapadora.

Al colocar el cartucho de grapas, sujete con firmeza la parte de la etiqueta de color verde del soporte, de forma que no se mueva el soporte.

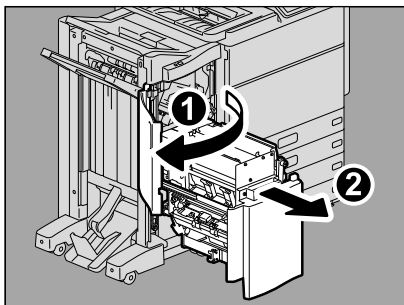
Introduzca el cartucho hasta que suene un clic y quede sujeto por el seguro.



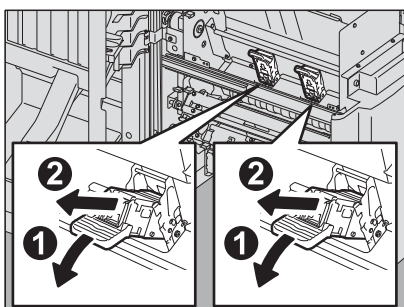
8 Cierre la cubierta frontal de la unidad de acabado.

■ Unidad de encuadernado

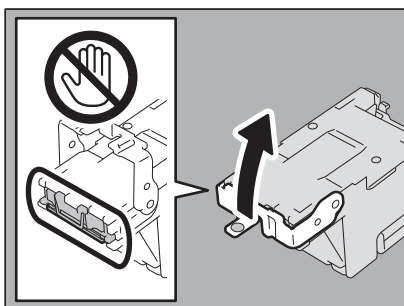
- 1 Abra la cubierta frontal de la unidad de acabado y tire de la unidad de encuadernado hasta que llegue a una posición donde se detenga.



- 2 Quite el cartucho de grapas.



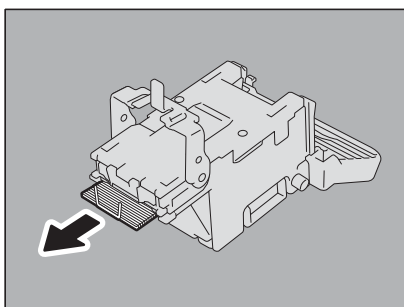
- 3 Levante la guía mientras sujeta el mando.



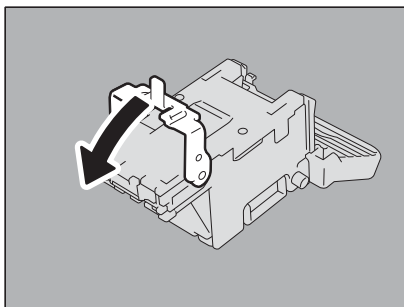
▲ PRECAUCIÓN

No toque el área de grapado.
El punto de la aguja podría provocar lesiones.

- 4 Retire la hoja de grapas superior.

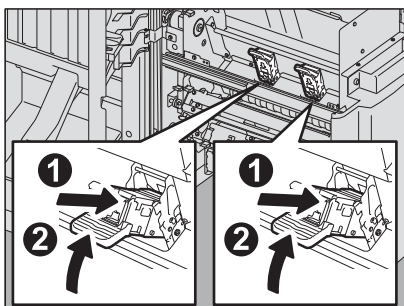


5 Sujetando el mando, baje la guía y vuelva a colocarla en la posición original.

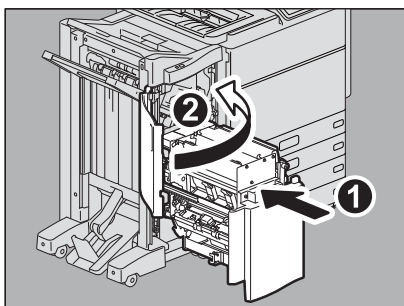


6 Coloque el cartucho de grapas.

Introduzca el cartucho hasta que suene un clic y quede sujeto por el seguro.



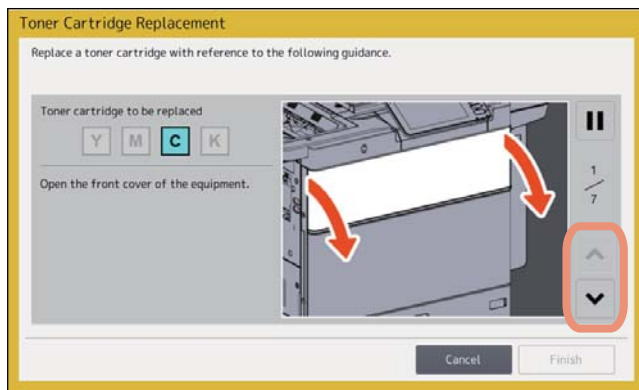
7 Vuelva a colocar la unidad encuadernado en la posición original. Cierre la cubierta frontal de la unidad de acabado.



Sustitución de un cartucho de tóner

Cuando se agota un cartucho de tóner, aparece el mensaje "Instalar nuevo cartucho de tóner *** (Install new *** toner cartridge)" (donde *** es el color). Cuando aparezca este mensaje, sustituya el cartucho de tóner siguiendo el procedimiento descrito a continuación.

Aparece la ayuda en el panel táctil. Pulse o para desplazarse por las páginas.



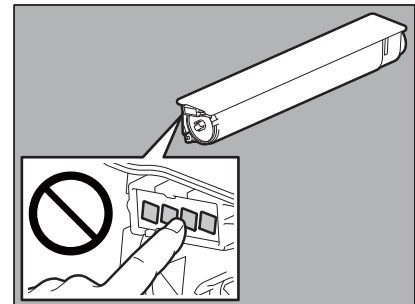
⚠ ADVERTENCIA

No incinere nunca los cartuchos de tóner.

Deshágase de los cartuchos de tóner y de los recipientes para desperdicios de tóner usados según las disposiciones locales.

No toque el terminal del cartucho de tóner.

Podría provocar que el equipo no reconozca el cartucho de tóner o dañar el terminal.

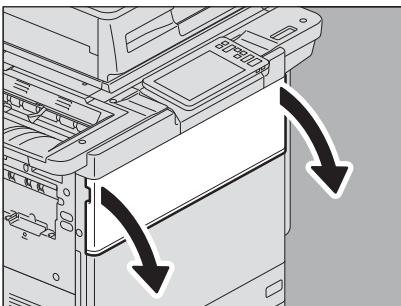


Sugerencia

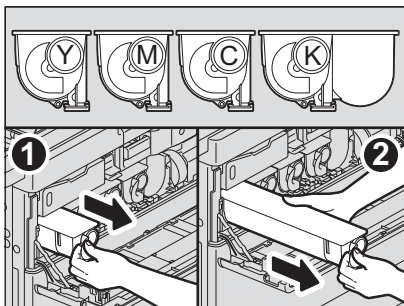
Cuando aparece el mensaje "Tóner casi vacío. (Toner near Empty.)" todavía queda algo de tóner en el cartucho de tóner. Todavía no tiene que sustituir el cartucho de tóner, pero si decide hacerlo siga el procedimiento [P.59](#) "Sustitución de un cartucho de tóner "casi vacío"".

■ Modelos en color

1 Abra la cubierta frontal del equipo.



- 2** Coloque los dedos en la ranura y saque el cartucho de tóner de color con ayuda de la mano.

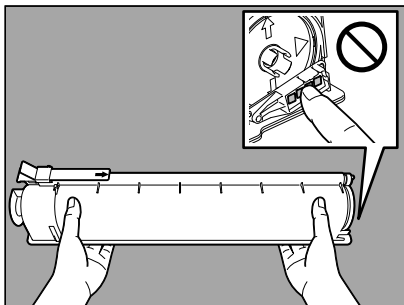


⚠ ADVERTENCIA

No incinere nunca los cartuchos de tóner.

Deshágase de los cartuchos de tóner y de los recipientes para desperdicios de tóner usados según las disposiciones locales.

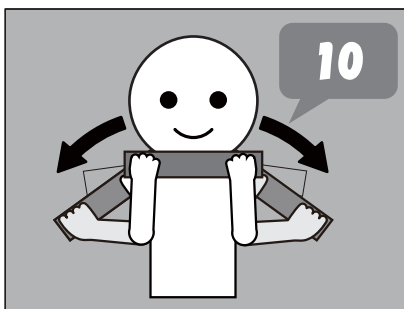
- 3** Sujete el nuevo cartucho de tóner con el lado del precinto hacia arriba.



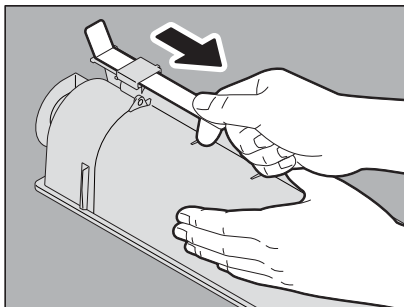
Nota

No toque el contacto metálico de ninguna placa de circuito.

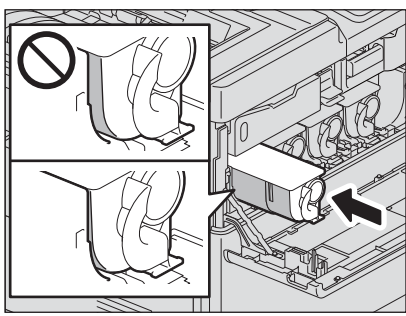
- 4** Agite el nuevo cartucho de tóner fuertemente con el lado del precinto hacia arriba para que se suelte el tóner en el interior.



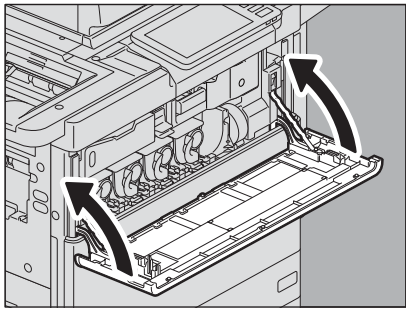
- 5** Tire del cierre hacia afuera en la dirección de la flecha.



6 Introduzca el nuevo cartucho de t ner hasta que la superficie delantera se alinee con la pared izquierda.

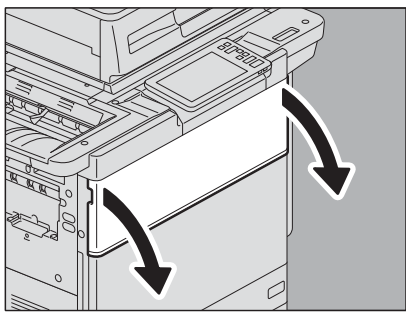


7 Cierre la cubierta frontal presionando en ambos bordes.

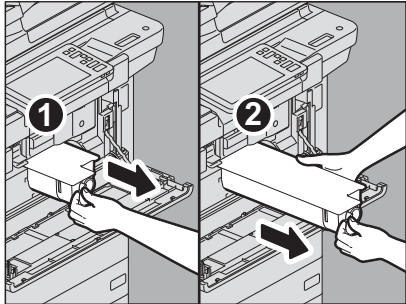


■ Modelos monocrom ticos

1 Abra la cubierta frontal del equipo.



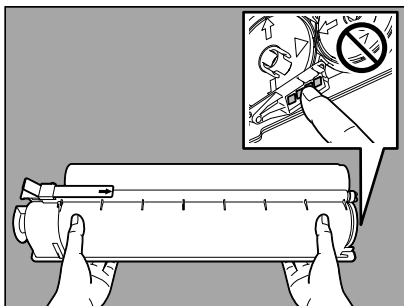
2 Coloque los dedos en la ranura y saque el cartucho de t ner con ayuda de la mano.



▲ ADVERTENCIA

No incinere nunca los cartuchos de t ner.
Desh gase de los cartuchos de t ner usados seg n las disposiciones locales.

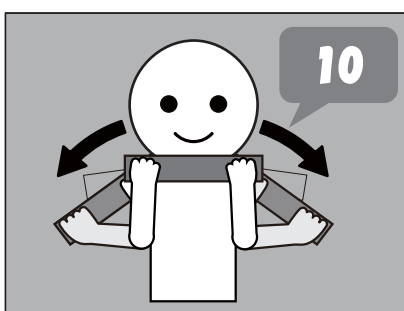
3 Sujete el nuevo cartucho de t ner con el lado del precinto hacia arriba.



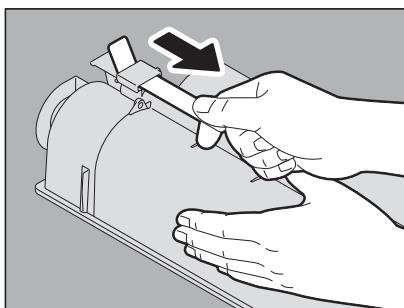
Nota

No toque el contacto met lico de ninguna placa de circuito.

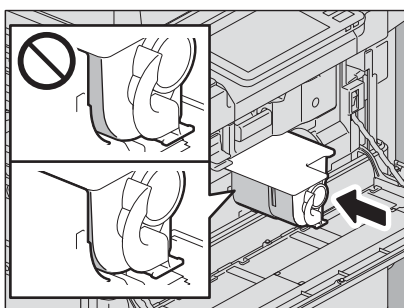
4 Agite el nuevo cartucho de t ner fuertemente con el lado del precinto hacia arriba para que se suelte el t ner en el interior.



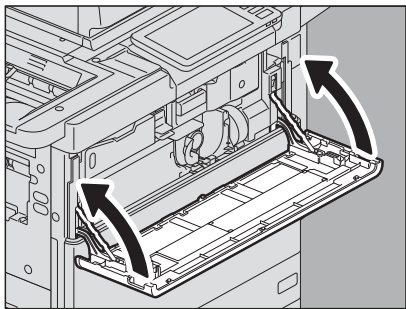
5 Tire del cierre en la direcci n de la flecha.



6 Introduzca el nuevo cartucho de t ner hasta que la superficie delantera se alinee con la pared izquierda.

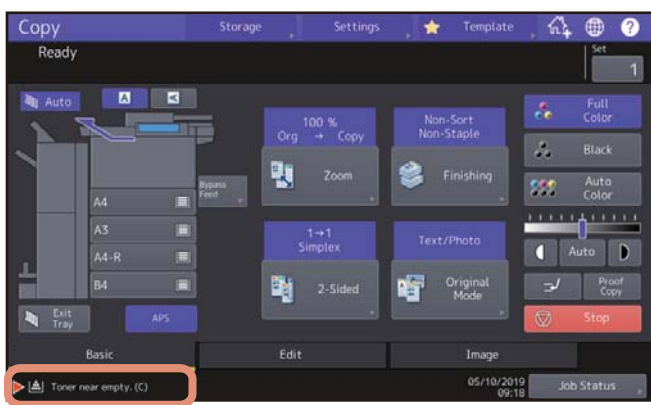


7 Cierre la cubierta frontal presionando en ambos bordes.



■ Sustitución de un cartucho de tóner "casi vacío"

En el panel táctil aparece el mensaje "Tóner casi vacío (Toner near Empty)" cuando no queda mucho tóner en un cartucho de tóner.

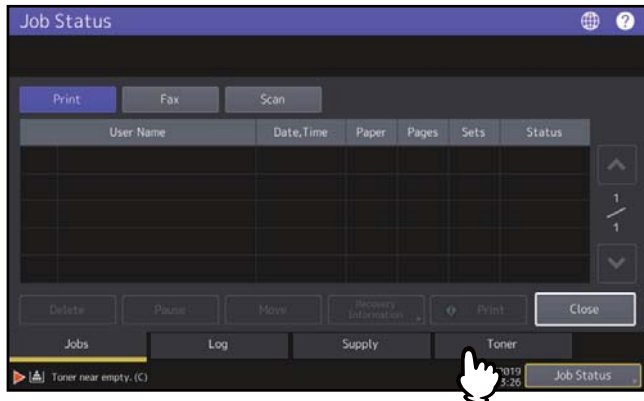


Cuando aparece el mensaje "Tóner casi vacío. (Toner near Empty.)" todavía queda algo de tóner en el cartucho de tóner. Todavía no tiene que sustituir el cartucho de tóner, pero si decide hacerlo siga el procedimiento de abajo.

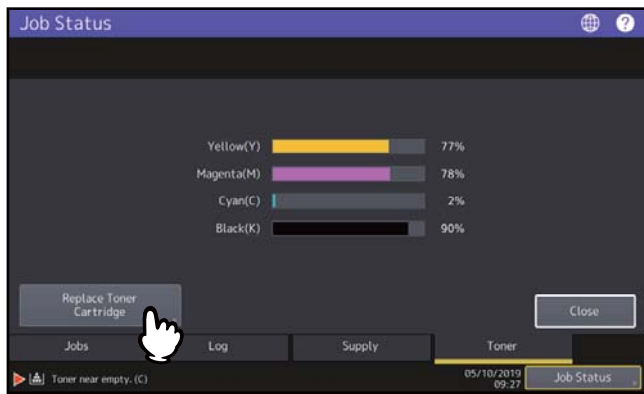
1 Pulse [Est. trab. (Job Status)].



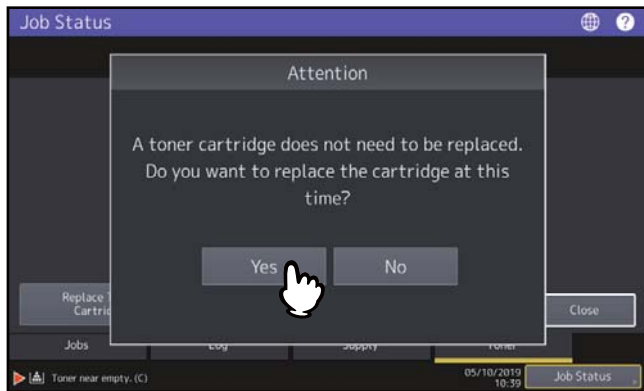
2 Pulse la ficha [Tóner (Toner)].



3 Pulse [Sustituir cartucho de tóner (Replace Toner Cartridge)].

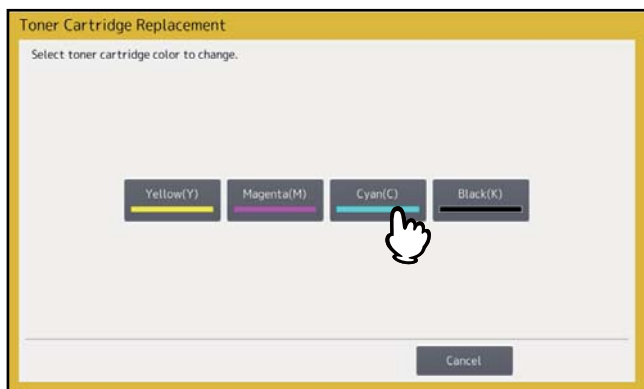


4 Para sustituir un cartucho de tóner, pulse [Sí (Yes)]. Para cancelar, pulse [No].

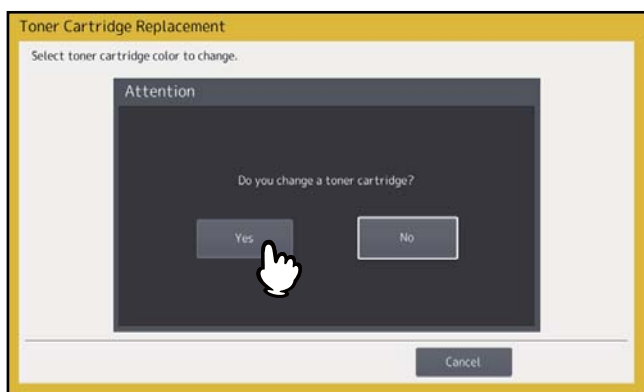


Si pulsa [Sí (Yes)], vaya al siguiente paso. Si pulsa [No], aparecerá la pantalla anterior.

5 Para los modelos en color, pulse el botón del color que desea sustituir.



6 Para los modelos en color, para sustituir el cartucho de tóner, pulse [Sí (Yes)]. Para cancelar, pulse [No].

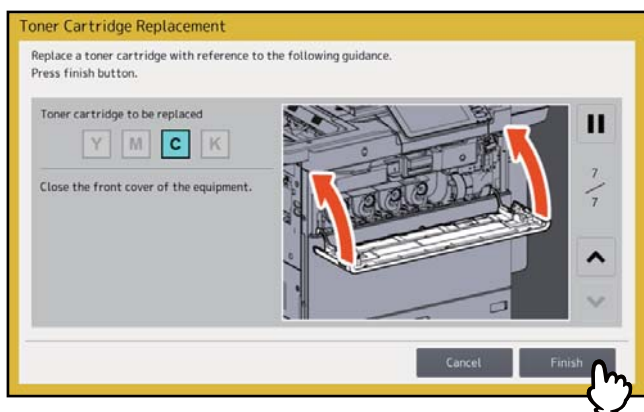


Si pulsa [Sí (Yes)], vaya al siguiente paso. Si pulsa [No], aparecerá la pantalla anterior.

7 Sustituya el cartucho de tóner.

Consulte P.55 "Sustitución de un cartucho de tóner" para obtener información sobre el procedimiento correcto.

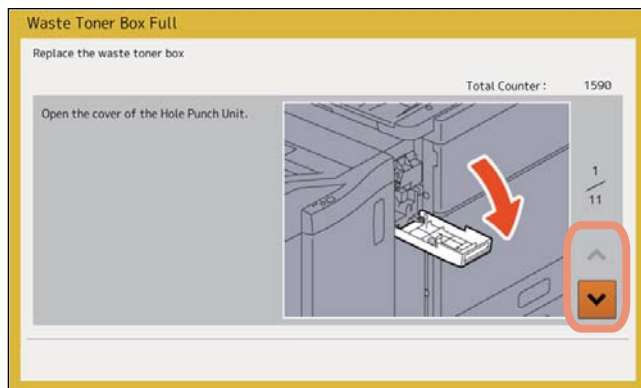
8 Pulse [Finalizar (Finish)].



Sustitución del recipiente para desperdicios de tóner

Cuando el recipiente para desperdicios de tóner está lleno, parpadea el símbolo de sustitución del recipiente para desperdicios de tóner y aparece el mensaje "Eliminar el tóner usado (Dispose of used toner)". Sustituya el recipiente para desperdicios de tóner siguiendo el procedimiento que se describe a continuación.

Aparece la ayuda en el panel táctil. Pulse o para desplazarse por las páginas.



⚠ ADVERTENCIA

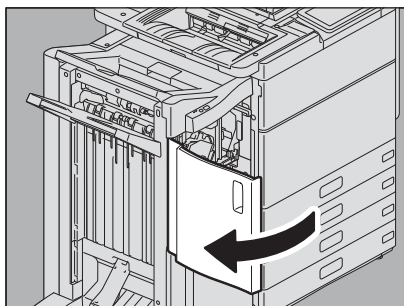
No incinere nunca los recipientes para desperdicios de tóner.

Deshágase de los cartuchos de tóner y de los recipientes para desperdicios de tóner usados según las disposiciones locales.

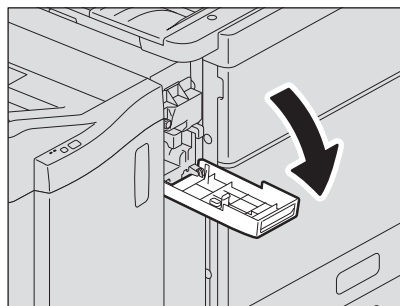
1 Separar la unidad de acabado del equipo.

1. Abra la cubierta delantera de la unidad de acabado cuando la unidad taladradora no esté instalada. Abra la cubierta de la unidad taladradora cuando la unidad taladradora esté instalada.

Si no está instalada la unidad taladradora

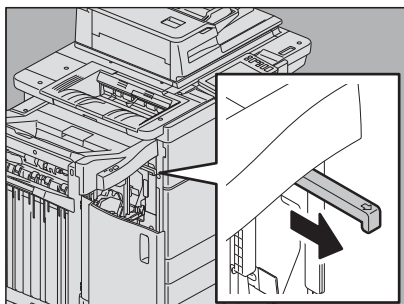


Si está instalada la unidad taladradora

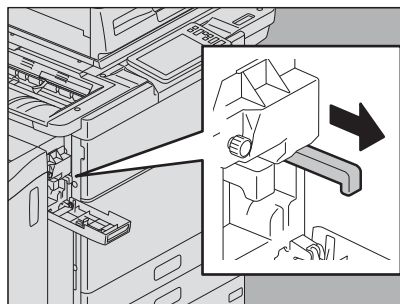


2. Tire de la palanca para desbloquear la unidad de acabado.

Si no está instalada la unidad taladradora

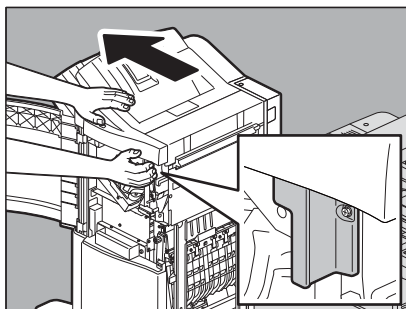


Si está instalada la unidad taladradora

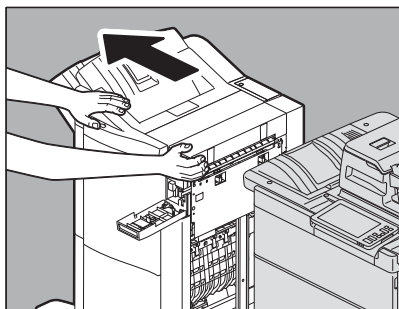


3. Coloque las manos en la posición que se muestra en la figura, mueva la unidad de acabado despacio hasta que llegue un punto donde se detenga y después abra la cubierta delantera de la unidad de acabado.

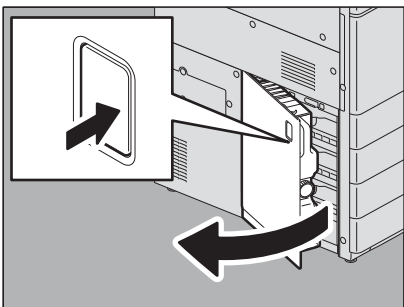
Si no está instalada la unidad taladradora



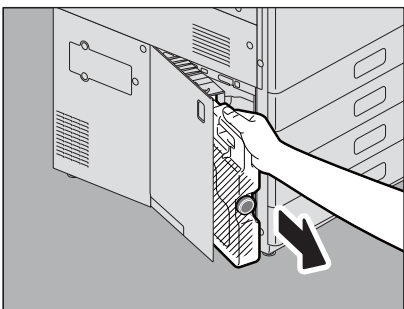
Si está instalada la unidad taladradora



2 Pulse el botón de la cubierta del recipiente para desperdicios del tóner para abrirlo.



3 Saque el recipiente para desperdicios del tóner.

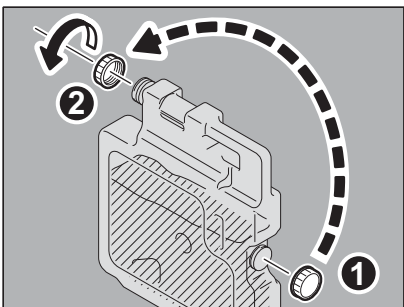


Nota

No coloque el recipiente para desperdicios de tóner con el orificio de recogida hacia abajo.
Se podría derramar tóner del orificio de recogida del recipiente.

4 Coloque el tapón en la apertura del recipiente para desperdicios del tóner.

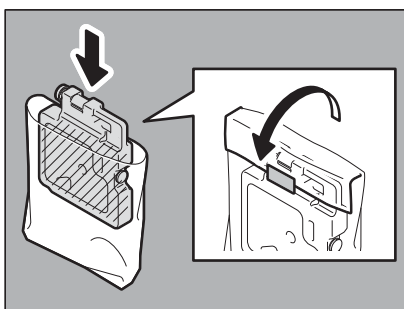
1. Airee y saque el tapón de la parte delantera del recipiente para desperdicios del tóner.
2. Coloque el tapón con firmeza en la apertura del recipiente para desperdicios del tóner.



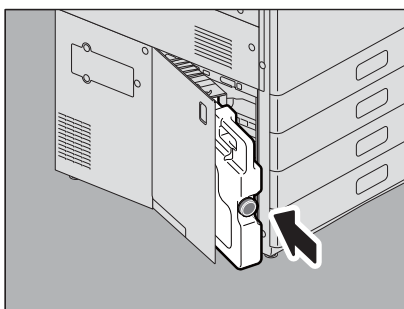
⚠ ADVERTENCIA

No incinere nunca los recipientes para desperdicios de tóner.
Deshágase de los cartuchos de tóner y de los recipientes para desperdicios de tóner usados según las disposiciones locales.

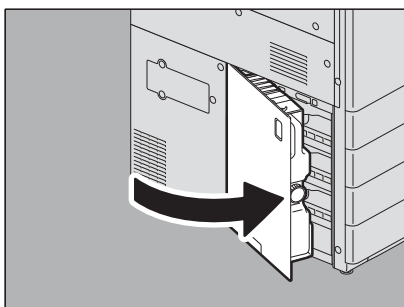
- 5** Coloque el recipiente para desperdicios de tóner en la bolsa de plástico y ciérrela con cinta adhesiva.



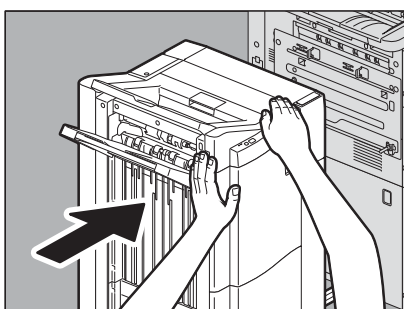
- 6** Introduzca un nuevo recipiente para desperdicios del tóner en la ranura hasta que llegue un punto donde se detenga.



- 7** Cierre la cubierta del recipiente para desperdicios del tóner.



- 8** Cierre las cubiertas de la unidad de acabado y la unidad taladradora (si está instalada) y conecte la unidad de acabado al equipo.



Nota

Mueva la unidad de acabado despacio colocando las manos en las posiciones que se muestran en la figura.

⚠ PRECAUCIÓN

Tenga cuidado de no pillarse los dedos entre la unidad de acabado y el equipo.
Podría lesionarse.

Colocación de grapas

Cuando se agoten las grapas de la grapadora de la unidad de acabado y de encuadernado, coloque nuevas grapas según los procedimientos que se describen a continuación.

📖 P.65 "Unidad de acabado"

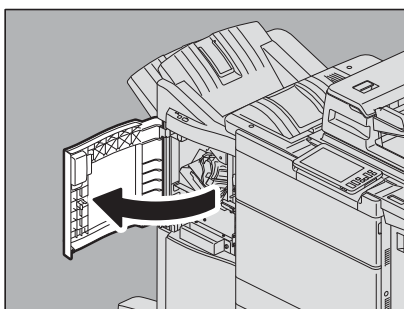
📖 P.66 "Unidad de encuadernado"

Nota

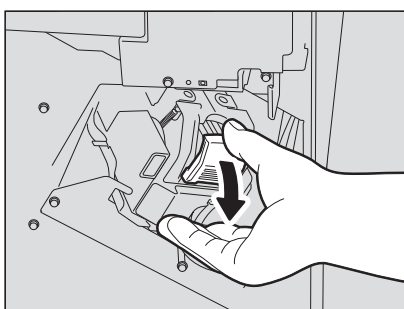
No toque los conectores dentro del equipo. Se podría producir una avería.

■ Unidad de acabado

1 Abra la cubierta frontal de la unidad de acabado.

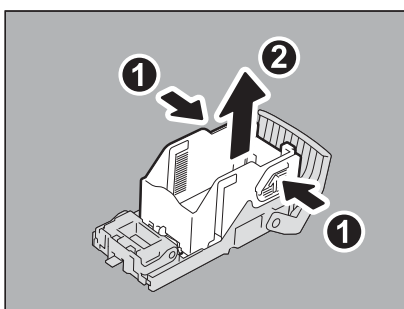


2 Quite el cartucho de grapas.



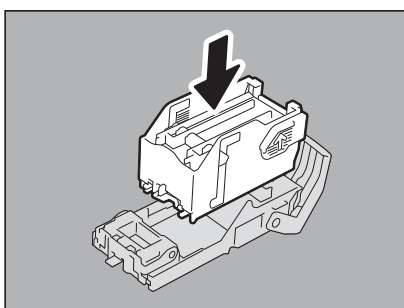
3 Saque la caja de grapas vacía del cartucho de grapas.

Tire hacia arriba de la caja de grapas vacía mientras presiona por ambos lados como se muestra en la figura.



4 Coloque una nueva caja de grapas en el cartucho de grapas.

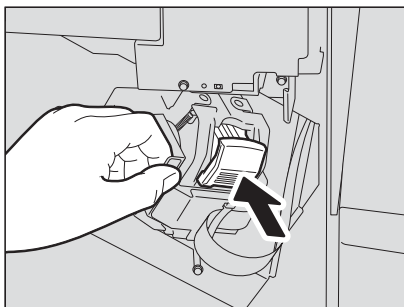
Presione el gancho de la caja de grapas para introducirla en el soporte del cartucho de grapas hasta escuchar un clic.



5 Coloque el cartucho de grapas en la grapadora.

Al colocar el cartucho de grapas, sujete con firmeza la parte de la etiqueta de color verde del soporte, de forma que no se mueva el soporte.

Introduzca el cartucho hasta que suene un clic y quede sujeto por el seguro.



6 Cierre la cubierta frontal de la unidad de acabado.

Sugerencia

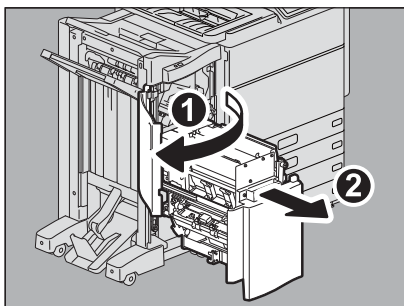
Si no desaparece el mensaje "Poner cartucho de grapas. (Check staple cartridge)", repita el procedimiento anterior desde el paso 1 al 6.

■ Unidad de encuadernado

Nota

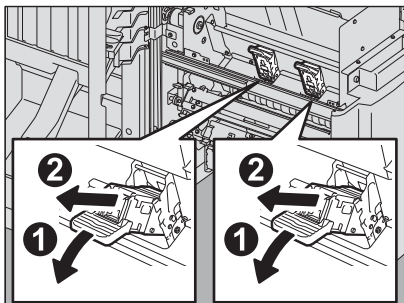
No utilice la unidad de encuadernado sin haber vuelto a instalar los cartuchos de grapas.

1 Abra la cubierta frontal de la unidad de acabado y tire de la unidad de encuadernado hasta que llegue a una posición donde se detenga.

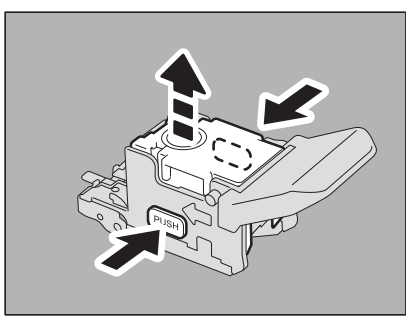


2 Retire los cartuchos de grapas.

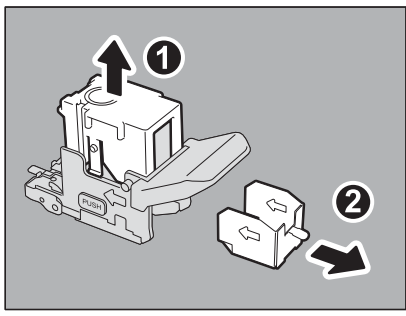
Sustituya ambos cartuchos de una vez.



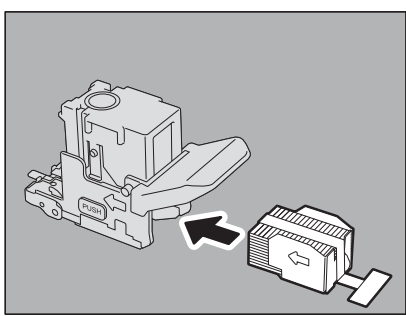
3 Presione los botones situados a ambos lados del cartucho.
Se levanta la cubierta de color transparente del cartucho.



4 Una vez levantada la cubierta de color transparente, saque la caja de grapas vacía del cartucho.



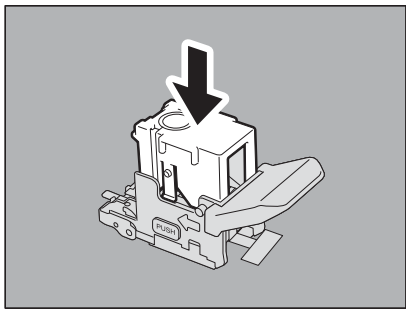
5 Coloque la nueva caja de grapas en el cartucho de grapas.
Insértela en la parte posterior hasta escuchar un clic.



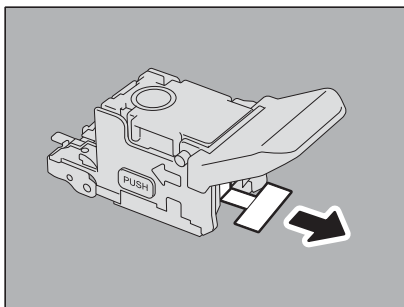
Nota

En este paso, no quite el precinto de las grapas.

6 Ejerza presión sobre la cubierta transparente del cartucho.
Presiónela hasta que escuche un clic.

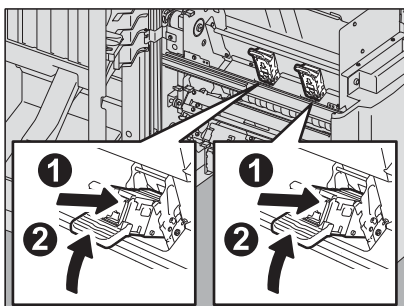


7 Tire del precinto de grapas.

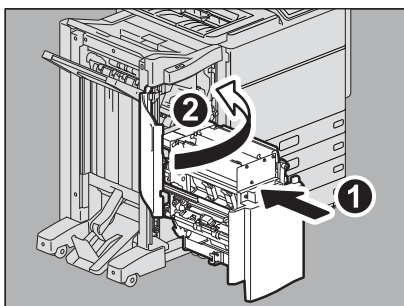


8 Coloque el cartucho de grapas.

Introduzca el cartucho hasta que suene un clic y quede sujeto por el seguro del cartucho de grapas.



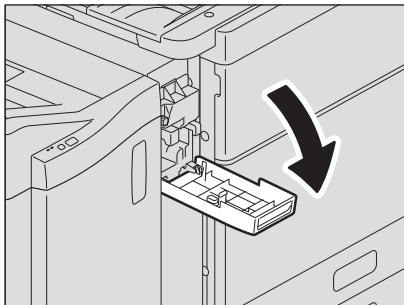
9 Vuelva a colocar la unidad encuadrado en la posición original. Cierre la cubierta frontal de la unidad de acabado.



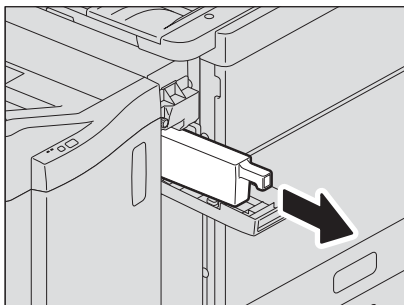
Limpeza del depósito de la taladradora

Cuando se llene el depósito de la taladradora, retire los trozos de papel perforados siguiendo el procedimiento que se describe a continuación.

- 1 Abra la cubierta de la unidad taladradora.**



- 2 Saque el depósito de la taladradora.**



- 3 Tire los trozos de papel perforados.**
- 4 Vuelva a colocar el depósito de la taladradora.**
- 5 Cierre la cubierta de la unidad taladradora.**

SI ALGO NO VA BIEN EN EL EQUIPO

Tenga en cuenta los consejos de solución de problemas de este capítulo si cree que algo no va bien en el equipo. En este capítulo también se describe el procedimiento de cuidado diario del equipo.

Si cree que algo no va bien en el equipo.....	72
Operaciones generales	72
Originales y papel	73
Mantenimiento periódico.....	75

Si cree que algo no va bien en el equipo

Si cree que algo no va bien en el equipo, compruebe la información que se describe a continuación.

Sugerencia

- Para información sobre las funciones del equipo, como copia o impresión, consulte los manuales del operador (**Guía de Copiado** y **Guía de Impresión** respectivamente).
- Comprobar las operaciones o los procedimientos puede ayudarle a solucionar los problemas. Si no tiene algo claro de una operación del equipo o cree que hay algo que no funciona bien, puede resultarle útil consultar el manual del operador de la función que esté usando.

■ Operaciones generales

Descripción del problema	Causa	Medida de corrección
El equipo no funciona.	El cable de alimentación no está bien introducido en la toma.	Introduzca el cable de alimentación en la toma hasta que llegue al tope.
	El interruptor de encendido está apagado.	Encienda el interruptor de encendido.
No se muestra ningún icono ni símbolo en el panel táctil. (El indicador INTERRUPTOR PPAL. (MAIN POWER) y el botón [AHORRO ENERGÍA (ENERGY SAVER)] se encienden.)	El equipo está en modo de reposo.	Pulse el botón [AHORRO ENERGÍA (ENERGY SAVER)] para borrar el modo de reposo. Consulte el capítulo 1 de la Guía de Inicio Rápido .
	El equipo está en modo de super reposo.	Pulse el botón [AHORRO ENERGÍA (ENERGY SAVER)] o el botón [ENCENDIDO (POWER)] para borrar el modo de super reposo. Consulte el capítulo 1 de la Guía de Inicio Rápido .
No se muestra ningún icono ni símbolo en el panel táctil. (Solo se enciende el indicador INTERRUPTOR PPAL (MAIN POWER).)	El equipo no se enciende.	Pulse el botón de [ENCENDIDO (POWER)].
El panel táctil tiene poca iluminación.	El contraste del panel táctil se ha ajustado en un valor bajo.	Ajuste el contraste para que se vea más luminoso. Consulte el capítulo 1 de la Guía de Gestión del dispositivo MFP .
El botón del panel táctil no funciona. Aparece el mensaje "Ahorro de energía - Pulsar AHORRO DE ENERGÍA (Saving energy - press ENERGY SAVER button.)" en el panel táctil.	El equipo está en modo de ahorro de energía.	Pulse el botón [START] o [AHORRO ENERGÍA (ENERGY SAVER)] para borrar el modo de ahorro de energía. Consulte el capítulo 1 de la Guía de Inicio Rápido .
El botón del panel táctil no funciona. (El indicador INTERRUPTOR PPAL. (MAIN POWER) y el botón [AHORRO ENERGÍA (ENERGY SAVER)] se encienden.)	El equipo está en modo de reposo.	Pulse el botón [AHORRO ENERGÍA (ENERGY SAVER)] para borrar el modo de reposo. Consulte el capítulo 1 de la Guía de Inicio Rápido .
	El equipo está en modo de super reposo.	Pulse el botón [AHORRO ENERGÍA (ENERGY SAVER)] para borrar el modo de super reposo. Consulte el capítulo 1 de la Guía de Inicio Rápido .
El botón del panel táctil no funciona. (Solo se enciende el indicador INTERRUPTOR PPAL (MAIN POWER).)	El equipo no se enciende.	Pulse el botón de [ENCENDIDO (POWER)].
El botón del panel táctil o el icono del panel táctil no funcionan.	Se ha producido un problema del sistema.	Pulse el botón de [ENCENDIDO (POWER)] durante al menos 5 segundos para apagar el equipo.
Aparece la ventana "Introducir código de departamento (Enter department code)".	El equipo se gestiona con la función de gestión de departamentos.	Introduzca el código de departamento. Si no lo conoce, póngase en contacto con el administrador del equipo.

Descripción del problema	Causa	Medida de corrección
Aparece la ventana "Introduzca el nombre de usuario y la contraseña (Enter the user name and password)".	El equipo se gestiona con la función de gestión de usuarios.	Introduzca el nombre de usuario y la contraseña. Si no los conoce, póngase en contacto con el administrador del equipo.
Aparece un mensaje en el panel táctil.	Se ha producido un problema en el equipo (o el mensaje se muestra simplemente para una operación ordinaria).	Consulte la siguiente lista para ver el significado del mensaje: 📖 P.12 "Mensajes mostrados en el panel táctil"
El equipo se reinicia automáticamente.	La función de recuperación automática se ejecuta porque se ha detectado una anomalía en la memoria o una operación.	Debido al reinicio, se ha restablecido el estado normal del equipo. Puede utilizar el equipo como lo hace normalmente.

■ Originales y papel

Descripción del problema	Causa	Medida de corrección
El original se atasca.	El original no es adecuado para el equipo.	Compruebe si el original es adecuado para el equipo. Para obtener información, consulte el capítulo 2 de la Guía de Preparación del Papel .
El papel se atasca.	El papel no es adecuado para el equipo.	Compruebe si el papel es adecuado para el equipo. Para obtener información, consulte el capítulo 1 de la Guía de Preparación del Papel .
	El tamaño de papel registrado para el equipo no coincide con el papel colocado en una bandeja o en la bandeja de alimentación manual.	Ajuste el tamaño del papel colocado en la bandeja o en la bandeja de alimentación manual para que coincida con el tamaño registrado en el equipo. Para obtener información, consulte el capítulo 1 de la Guía de Preparación del Papel .
	La pila de papel supera la línea indicada en la guía lateral.	Quite papel para que no supere la línea límite indicada en la guía lateral.
	Se ha dejado demasiado espacio entre el papel y las guías laterales y posterior de la bandeja.	Ajuste el espacio entre el papel y la guía lateral o la guía posterior para que no quede mucho espacio. Si el papel grueso se atasca, deje un poco de espacio entre el papel y la guía lateral. Para obtener información, consulte el capítulo 1 de la Guía de Preparación del Papel .
	No se ha quitado el papel atascado oculto.	Vuelva a comprobar la indicación en el panel táctil para ver la ubicación del atasco. 📖 P.18 "Solución de un atasco de papel"
Se han alimentado juntas dos o más hojas de papel.	Las hojas de papel se pegan entre sí.	Airee bien la pila de papel para separar las hojas y vuelva a colocar la pila.

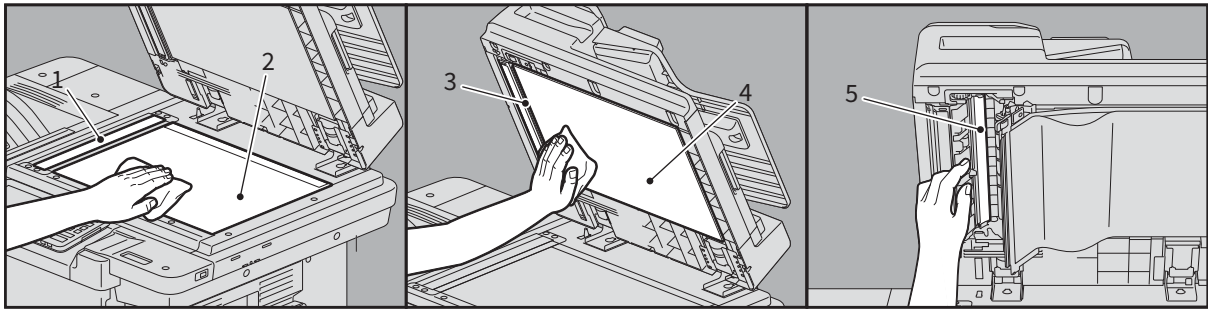
Descripción del problema	Causa	Medida de corrección
Las hojas no están alineadas al salir.	Las hojas no se colocan en la bandeja con la cara boca arriba correcta para el equipo.	Compruebe la cara de impresión de las hojas y colóquelas correctamente. Es posible que en el envoltorio del papel se indique la cara de impresión. Si desconoce cuál es la cara de impresión, pruebe a imprimir en ambas caras del papel para ver si las hojas están alineadas cuando salen.
	No se ha configurado el tipo de papel correspondiente al usado.	Compruebe que el tipo de papel configurado se corresponde con el papel usado. Para obtener información, consulte el capítulo 1 de la Guía de Preparación del Papel .
No desaparece el mensaje de que no hay papel incluso después de colocar papel en la bandeja.	Las hojas colocadas en la bandeja no están alineadas.	Quite las hojas de la bandeja, alinéelas y vuelva a colocarlas.
	Las guías laterales y posterior no se ajustan al tamaño de papel colocado en la bandeja.	Ajuste las guías laterales y posterior al tamaño del papel.
	Hay muy poca cantidad de papel en el alimentador de gran capacidad.	Coloque más de 10 hojas de papel en el alimentador de gran capacidad.
	El papel se atasca al final de la bandeja.	Extraiga la bandeja y quite el papel atascado.
	Hay algo en la bandeja que no es papel.	No coloque nada que no sea papel en la bandeja.

Mantenimiento periódico

Se recomienda limpiar las siguientes partes semanalmente para que los originales se escaneen siempre sin problemas.

Nota

- Asegúrese de no rayar los componentes que esté limpiando.
- No utilice disolventes orgánicos, como diluyentes o bencina, para limpiar la superficie del equipo.
 - Podrían deformar la superficie o dejarla descolorida.
 - Cuando utilice productos químicos para limpiar la superficie del sistema, siga las instrucciones que se describen a continuación.



1. Área de escaneo (superficie del cristal rectangular largo) / 2. Cristal de originales

Limpie la superficie con un paño suave seco. Si siguen quedando manchas, limpie la superficie con un paño suave humedecido con agua y luego séquela bien. No use líquidos que no sean agua (como alcohol, disolventes orgánicos o detergente neutro).

3. Guía / 4. Hoja de cubierta

Limpie la superficie tal y como se indica a continuación según el tipo de mancha.

- Limpie la superficie con un paño suave.
- Limpie la superficie con un paño suave ligeramente humedecido con agua.
- Limpie la superficie con un paño suave ligeramente humedecido con alcohol y, a continuación, limpie la superficie con un paño seco.
- Limpie la superficie con un paño suave ligeramente humedecido con detergente neutro rebajado con agua y después con un paño humedecido con agua; por último, pase un paño seco.

5. Área de escaneo del alimentador de documentos de escaneo doble (superficie del cristal rectangular largo)

Limpie la superficie con un paño suave seco. Si siguen quedando manchas, frótelas con un paño suave humedecido con agua y luego séquelas bien. No use líquidos que no sean agua (como alcohol, disolventes orgánicos o detergente neutro).

Limpieza de la cubierta frontal

Cuando la cubierta frontal se ensucie, límpiela ligeramente con un paño suave.

Nota

- Asegúrese de no rayar las piezas que va a limpiar.
- No utilice un paño áspero o sucio ni un pañuelo de papel.

ÍNDICE ALFABÉTICO

A

Atasco de grapas (unidad de acabado) - solución	
unidad de acabado.....	51
unidad de encuadernado.....	53
Atasco de papel.....	18
atasco frecuente.....	20
causado por la colocación de un tamaño de papel incorrecto.....	46
consejos para quitar el papel atascado.....	19
ubicación.....	18
Atasco de papel solución	
alimentador de gran capacidad externo (opcional)..	24
área del alimentador de la bandeja.....	25
bandeja de alimentación manual.....	28
bandeja de salida.....	41, 42
bandeja del alimentador de gran capacidad.....	27
bandejas.....	27
Cubierta inferior de la bandeja de salida.....	43
DSDf (inferior).....	21
DSDf (superior).....	22
Lado derecho del equipo.....	28
Unidad de acabado y unidad taladradora (ambas opcionales).....	33, 36
Unidad de salida.....	41
unidad de transporte.....	28
Unidad del fusor.....	29
unidad dúplex.....	31
unidad punte.....	44

C

Cartucho de tóner	
mensaje "Tóner casi vacío (Toner near Empty)".....	59
Cartucho de tóner - sustitución (modelos en color).....	55
Cartucho de tóner - sustitución (modelos monocromáticos).....	57
Cartucho de tóner "casi vacío" sustitución.....	59
Cartucho de tóner mensaje "Tóner casi vacío (Toner near Empty)".....	59
Código de departamento.....	72

G

Grapas - colocación	
unidad de acabado.....	65
unidad de encuadernado (grapado).....	66

I

Información de usuario.....	73
-----------------------------	----

L

Limpieza	
depósito de la taladradora.....	69

M

Mantenimiento periódico.....	75
Mensajes de error	
panel táctil.....	12
Modo de reposo.....	72
Modo de super reposo.....	72

R

Recipiente para desperdicios de tóner - sustitución.....	62
--	----

**SISTEMAS DIGITALES MULTIFUNCIONALES EN COLOR /
SISTEMAS DIGITALES MULTIFUNCIONALES**

Guía para solucionar problemas de Hardware

e-STUDIO5516AC/6516AC/7516AC

e-STUDIO5518A/6518A/7518A/8518A

TOSHIBA TEC CORPORATION

1-11-1, OSAKI, SHINAGAWA-KU, TOKYO, 141-8562, JAPAN